

Dossier de diagnostics techniques

Pré-rapport de mission de repérage des matériaux et produits contenant de l'amiante avant réalisation de travaux



Référence AMITRAV-D4445685-2001 29 septembre 2020

Bien	Immeuble à usage d'habitation
Adresse	71 RUE D'AUBAGNE 1300 13001 MARSEILLE
Numéro de lot	-
Référence Cadastre	NC
Propriétaire	VILLE DE MARSEILLE — DGAVE-DTBN 9 RUE PAUL BRUTUS 13015 MARSEILLE
Demandeur	VILLE DE MARSEILLE — DGAVE-DTBN 9 RUE PAUL BRUTUS 13015 MARSEILLE

L'opérateur de repérage n'ayant pu mener à son terme la mission décrite en tête de rapport, le donneur d'ordre doit faire **réaliser des investigations approfondies ou mettre en oeuvre des moyens d'accès spécifiques.**

Dans le cadre de la mission objet du présent pré-rapport, **il a été repéré des matériaux et produits contenant de l'amiante.**

Visité le 18 septembre 2020 par CARL SCHNEIDER

Ce rapport original ne peut être reproduit sans notre autorisation et ne peut être utilisé de façon partielle.
 Il est rappelé l'obligation faite au propriétaire de l'immeuble concerné par la mission de repérage, de conservation et de transmission de ce rapport conformément aux exigences de l'article 11 de l'arrêté du 16 juillet 2019.



Sommaire

Sommaire	2
Pré-rapport de mission de repérage des matériaux et produits contenant de l'amiante avant réalisation de travaux	3
A. Informations générales	3
B. Cachet du diagnostiqueur	4
C. Programme de travaux	4
D. Programme de repérage	4
E. Conclusion(s)	7
F. Conditions de réalisation du repérage	8
G. Rapports précédents	9
H. Résultats détaillés du repérage	9
I. Déroulement du repérage	12
J. Éléments d'information	12
Annexe 1. Fiches d'identification et de cotation	13
Annexe 2. Croquis	21
Annexe 3. PV d'analyses	28
Annexe 4. Recommandations générales de sécurité	43
Annexe 5. Certificat de qualification	45
Annexe 6. Attestations d'assurance et sur l'honneur	46

Pré-rapport de mission de repérage des matériaux et produits contenant de l'amiante avant réalisation de travaux

L'opérateur de repérage n'ayant pu mener à son terme la mission décrite en tête de rapport le donneur d'ordre doit faire réaliser des investigations approfondies ou mettre en oeuvre des moyens d'accès spécifiques

Dans le cadre de la mission objet du présent pré-rapport il a été repéré des matériaux et produits contenant de l'amiante.

Article R.4412-97 du code du travail modifié par le décret n°2017-899 du 9 mai 2017; Arrêté du 16 juillet 2019 relatif au repérage de l'amiante avant certaines opérations réalisées dans les immeubles bâtis; Norme NF X 46-020 d'août 2017

A Informations générales

A.1 Désignation du bâtiment

Type de bien	Immeuble à usage d'habitation
Nom	IMMEUBLE D'HABITATION
Adresse	71 RUE D'AUBAGNE 1300 13001 MARSEILLE
Lieu dit	Centre Ville
Étage	RDC - R+3
Appartement	OUI
Bâtiment	OUI
Escalier	OUI
Nature du bâtiment	HABITATION
Codification du bien	-
Année de construction	NC
Propriété de	VILLE DE MARSEILLE — DGAVE-DTBN 9 RUE PAUL BRUTUS 13015 MARSEILLE

A.2 Désignation du donneur d'ordre

Nom	VILLE DE MARSEILLE — DGAVE-DTBN
Adresse	9 RUE PAUL BRUTUS 13015 MARSEILLE
Qualité	

A.3 Exécution de la mission


Rapport n°	AMITRAV-D4445685-2001
Repérage réalisé le	18 septembre 2020
Par	CARL SCHNEIDER
Le présent rapport est établi par une personne dont les compétences sont certifiées par	DEKRA CERTIFICATION 5 avenue Garlande - 92220 BAGNEUX
Numéro de certification de validation	DTI3042
Date d'obtention	20 janvier 2016
Date d'émission du rapport	29 septembre 2020
Accompagnateur	Moussa BAKARI
Laboratoire d'analyses	PROTEC - Site Marseille

Numéro d'accréditation du laboratoire	1-6697
Adresse du laboratoire	24 Boulevard de la Bougie 13014 MARSEILLE
Organisme d'assurance professionnelle	AXA CORPORATION SOLUTIONS ASSURANCE - 4 rue Jules Lefevre - 75426 Paris Cedex 09
Numéro de contrat d'assurance et date de validité	<ul style="list-style-type: none"> XFR0050627LI du 01/01/2020 au 31/12/2020 XFR0048625FI du 01/01/2020 au 31/12/2020

A.4 Référence du programme de travaux défini par le donneur d'ordre

Néant

B Cachet du diagnostiqueur

Signature et Cachet de l'entreprise 	Date d'établissement du rapport : Fait à MARSEILLE le 29/09/2020 Nom du diagnostiqueur : CARL SCHNEIDER
---	--

C Programme de travaux

C.1 Programme de travaux du donneur d'ordre

Renforcement de la structure du bâtiment par étaieement.

C.2 Programme et périmètre de repérage défini par l'opérateur de repérage

Locaux et parties d'immeubles concernés ou impactés

L'ensemble du bâtiment .

Liste des ouvrages et parties d'ouvrages à inspecter

Sol, Plancher Haut ,Plinthes .

D Programme de repérage

La mission porte sur le repérage de l'amiante de matériaux figurant en annexe A de la norme NF X 46-020.
 La mission porte sur le repérage de l'amiante dans les éléments suivants (Annexe A de la norme NF X 46-020) :
 Liste des éléments mentionnés dans l'annexe A de la norme NF X 46-020 :

Composant de la construction	Partie du composant à vérifier ou à sonder
1. Toiture, terrasse et étanchéité	
Plaques ondulées et planes	Plaques en fibres-ciment y compris les panneaux type « sous tuile », plaques en matériau bitumeux.
Ardoises	Ardoises composite, ardoises en fibres-ciment.
Bardeaux bitumé (type « Shingle »)	
Éléments de sous-toiture	Pare-vapeur, pare-pluie et autres panneaux structurels, isolants sous toiture, flocage.
Complexe d'étanchéité pour toiture (y compris toiture-terrasse) pouvant être constitué d'une ou plusieurs couches	Bandes bitumeuses notamment renfort de cuvelage, produits d'accrochage et colles, isolants, complexe asphalté.

Éléments ponctuels	Conduits de cheminée, conduits de ventilation... Tout élément complémentaire à la toiture y compris les chéneaux, conduits de ventilation, conduits eaux pluviales.
2. Parois verticales extérieures	
Panneaux-sandwichs	Plaques, joints d'assemblage, joints d'étanchéité, tresses, mastics.
Bardages	Plaques et « bacs » en fibres-ciment, ardoises composites ou fibres-ciment.
Bardages métalliques à simple ou double peau	Revêtement intérieur, peinture.
Isolants sous bardage	Flocage, carton.
Mur et cloisons « en dur »	Enduits projetés, revêtement plastique épais, lissés ou talochés. Colle de carrelage, étanchéité extérieures des fondations, appui de fenêtre.
3. Parois verticales intérieures	
Murs et cloisons « en dur »	Flocages, joints (de dilatation, d'assemblage). Enduits à base de plâtre ou ciment ou autres, projetés, lissés ou talochés (notamment ceux ayant une fonction coupe-feu dans les IGH/ERP).
Poteaux (périphériques et intérieurs)	Flocages, joints (de dilatation, d'assemblage, de liaison avec la poutraison) Enduits à base de plâtre ou ciment ou autres, projetés, lissés ou talochés (notamment ceux ayant une fonction coupe-feu dans les IGH/ERP) Entourage de poteaux (carton, fibres-ciment, matériau sandwich, carton + plâtre), coffrage perdu.
Cloisons légères ou préfabriquées	Panneaux de cloisons, isolant intérieur, jonction entre panneaux préfabriqués et pieds/têtes de cloisons (notamment IGH et ERP) : tresse, carton, fibres-ciment
Gaines et coffres verticaux (vérification des intérieurs et des extérieurs)	Flocage, panneaux, jonction entre panneaux. Enduits à base de plâtre ou ciment ou autres, projetés, lissés ou talochés (notamment ceux ayant une fonction coupe-feu dans les IGH/ERP).
Portes coupe-feu, portes pare-flamme	Vantaux et joints (sur battants et dormants y compris occulus,...).
Revêtement de murs, de poteaux, de cloisons légères ou préfabriquées, de gaines, de coffres et des portes coupe-feu et pare flamme	Sous-couches des tissus muraux, revêtements durs (plaques revêtues d'amiante-ciment, fibres-ciment), colle des carrelages, peintures (intumescentes, bitumeuses, décoratives).
4. Plafonds et faux plafonds	
Plafonds	Flocages Enduits à base de plâtre ou ciment ou autres, projetés, lissés ou talochés (notamment ceux ayant une fonction coupe-feu dans les IGH/ERP) Panneaux collés, vissés Coffrages perdus (carton-amiante, fibres-ciment, composite), cales de ferrailage.
Poutres et charpentes (périphériques et intérieures)	Flocages Enduits à base de plâtre ou ciment ou autres, projetés, lissés ou talochés (notamment ceux ayant une fonction coupe-feu dans les IGH/ERP) Joints (de dilatation, d'assemblage, de liaison), plaques de ripage, entourage de poutres (carton, fibres-ciment, matériau sandwich, carton + plâtre), coffrage perdu, peintures (intumescentes, bitumeuses, décoratives).
Interfaces entre structures	Rebouchage de trémies, jonctions avec la façade, calfeutremments, joints de dilatation.

Gaines et coffres horizontaux	Flocages Panneaux, jonction entre panneaux Enduits à base de plâtre ou ciment ou autres, projetés, lissés ou talochés (notamment ceux ayant une fonction coupe-feu dans les IGH/ERP).
Faux plafonds	Panneaux et plaques, jonction entre faux plafond et structure, joints entre panneaux ou plaques Pare-vapeur (celui du complexe isolant placé au-dessus du panneau de faux plafond) Isolant de faux plafond (celui déroulé ou posé dans le plenum au-dessus du panneau de faux plafond) Cantonnerments (ceux constitués dans le plenum en jonction entre les cloisons ou mur et le plancher haut supérieur).
Suspentes et contrevents	Flocage, protections en plâtre, peintures intumescentes.
5. Planchers et planchers techniques	
Revêtements de sol y compris revêtements de sols sportifs	Dalles plastiques, dalles moquettes avec entre-couche noire, lés en matériau plastique et/ou moquette avec sous-couche, nez de marche, colles.
Planchers	Étanchéité de cuvelages, coffrage perdu, chape maigre (base ciment), ragréage, rebouchage autour de conduits (principalement IGH et ERP).
6. Conduits, canalisations et accessoires intérieurs et extérieurs	
Conduits de fluides (air, eau, vapeur, fumée, autres fluides) Conduits de vapeur, fumée, échappement	Calorifugeage, rubans adhésifs, enveloppe de calorifuge, conduit, joints entre éléments Mastics, tresses, manchons.
Câbles électriques	Câbles électriques (isolant souvent de couleur orange) d'alimentation de secours.
Clapets/ volets coupe-feu	Clapet, volet, rebouchage, ossature., étanchéité coupe-feu en traversée cloison ou plancher.
Vide-ordures	Conduit, joint d'étanchéité des trappes.
7. Ascenseurs et monte-charges	
Portes intérieures et extérieures de l'ascenseur et portes palières de l'étage	Portes et cloisons palières.
Machinerie	Frein.
Trémie, machinerie	Calfeutrement entre mur/plancher (Joint, Bourre), trappe.
8. Equipements divers et accessoires	
Chaudières, tuyauteries, étuves, groupes électrogènes, convecteurs et radiateurs, aérothermes	Bourres, tresses, joints, calorifugeages, peintures anti-condensation, plaques isolantes (internes et externes), tissus, revêtements de câbles métalliques.
9. Installations industrielles	
Equipements et éléments spécifiques à vérifier en fonction du process industriel (fours, étuves, tuyauteries, racks)	Bourres, tresses, joints, calorifugeages, peintures anti-condensation, plaques isolantes, tissus.
10. Voies et Réseaux divers	
Conduits	Fibres-ciment.
Revêtement routier	Bitume couche et sous-couche.

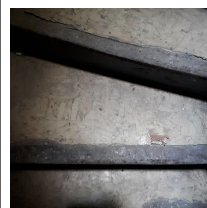
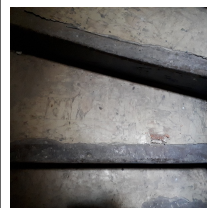
E Conclusion(s)



L'opérateur de repérage n'ayant pu mener à son terme la mission décrite en tête de rapport, le donneur d'ordre doit faire réaliser des investigations approfondies ou mettre en œuvre des moyens d'accès spécifiques.



Dans le cadre de la mission objet du présent pré-rapport, il a été repéré des matériaux et produits contenant de l'amiante

Localisation	Élément	Matériaux ou produits	Critère de décision	Photo
Étage 2 > ESCALIER	Sol	Colles non bitumineuses	Résultat d'analyse	
Étage 2 > ESCALIER	Sol	SOL LINOLEUM	Résultat d'analyse	
Étage 1 > ESCALIER 1 ER	Sol	Colles non bitumineuses	Résultat d'analyse	
Étage 1 > ESCALIER 1 ER	Sol	SOL LINOLEUM	Résultat d'analyse	

Des moyens d'accès doivent être mis à disposition par le donneur d'ordre

Liste des locaux non visités et justification

Partie d'immeuble	Étage	Justification	Photo
LOCAUX	Étage 2	Absence de clé	
LOCAUX	Étage 1	Absence de clé	
LOCAUX	Étage 4	Absence de moyen d'accès sécurisé	
LOCAUX	COMBLES	Absence de moyen d'accès sécurisé	
TOITURE COUVERTURE	TOITURES	Absence de moyen d'accès sécurisé	



Les obligations réglementaires du propriétaire ne sont pas remplies conformément à l'article R1334-19.
« Le propriétaire s'assure que les personnes accompagnant l'opérateur dans sa mission connaissent l'ensemble des différentes parties de l'immeuble bâti à visiter et détiennent les habilitations nécessaires pour y accéder (y compris ascenseurs, transformateurs, etc.). »

F Conditions de réalisation du repérage

Le repérage amiante avant travaux, contient les informations sur la présence d'amiante dans les matériaux et produits du bâtiment afin d'informer les intervenants réalisant des activités ou interventions sur des matériaux et/ou équipements susceptibles de libérer des fibres d'amiante selon l'annexe I de l'arrêté du 16 juillet 2019.

Il consiste à identifier et localiser, par inspections visuelles et investigations approfondies pouvant être destructives, l'ensemble des matériaux et produits contenant de l'amiante incorporés ou faisant indissociablement corps avec les locaux et les zones de l'immeuble objet des travaux.

Lorsque l'absence de marquages spécifiques ou de documents ne permet pas à l'opérateur de repérage d'attester de la présence ou de la non présence d'amiante dans les matériaux et produits, des prélèvements seront effectués afin de déterminer par analyse la présence ou non d'amiante.

Le donneur d'ordre est tenu :

- de fournir la liste des immeubles ou parties d'immeuble bâtis concernés ainsi que, pour chaque immeuble, la date de délivrance du permis de construire et les années de construction, modification réhabilitation, si elles sont connues
- de fournir le programme détaillé des travaux
- de fournir les plans à jour du ou des immeubles bâtis ou, à défaut, des croquis
- de fournir les moyens d'accès nécessaires à mettre en oeuvre pour accéder à certains matériaux (escabeau, échelle, échafaudage, plate-forme élévatrice de personnes...) et d'en définir les conditions d'utilisation.
- de procéder aux démontages nécessitant des outillages et/ou aux investigations approfondies destructives demandées par l'opérateur de repérage
- de désigner un accompagnateur ayant connaissance des lieux et des procédures spécifiques s'y attachant
- d'informer les occupants et les exploitants de la mission de repérage devant être réalisée et de les évacuer le cas échéant

Procédures de prélèvement :

Les prélèvements sur des matériaux ou produits susceptibles de contenir de l'amiante sont réalisés en vertu des dispositions du Code du Travail.

Le matériel de prélèvement est adapté à l'opération à réaliser afin de générer le minimum de poussières. Dans le cas où une émission de poussières est prévisible, le matériau ou produit est mouillé à l'eau à l'endroit du prélèvement (sauf risque électrique) et, si nécessaire, une protection est mise en place au sol ; de même, le point de prélèvement est stabilisé après l'opération (pulvérisation de vernis ou de laque, par exemple).

Pour chaque prélèvement, des outils propres et des gants à usage unique sont utilisés afin d'éliminer tout risque de contamination croisée. Dans tous les cas, les équipements de protection individuelle sont à usage unique.

L'accès à la zone à risque (sphère de 1 à 2 mètres autour du point de prélèvement) est interdit pendant l'opération. Si l'accompagnateur doit s'y tenir, il porte les mêmes équipements de protection individuelle que l'opérateur de repérage.

L'échantillon est immédiatement conditionné, après son prélèvement, dans un double emballage individuel étanche.

Les informations sur toutes les conditions existantes au moment du prélèvement susceptible d'influencer l'interprétation des résultats des analyses (environnement du matériau, contamination éventuelle, etc.) seront, le cas échéant, mentionnées dans la fiche d'identification et de cotation en annexe.

Date du repérage : 18/09/2020

Liste des écarts, adjonctions ou suppressions d'information de la norme :

Dans un souci de ne pas alourdir le rapport et d'en faciliter sa compréhension et sa lecture, l'accréditation COFRAC du laboratoire ayant réalisé l'analyse de nos prélèvements et son annexe technique ne sont pas annexés au présent rapport. Ces documents sont consultables et transmis sur demande auprès de votre interlocuteur en agence.

Informations sur les prélèvements :

A - Motifs qui ont pu conduire à réduire ou augmenter le nombre de prélèvements tel qu'indiqué en Annexe 1 de la norme NFX 46-020 pour chacun des matériaux et produits repérés :

Néant

B - Informations sur toutes les conditions existantes susceptibles d'influencer l'interprétation des résultats des sondages (environnement du matériau, contamination éventuelle,...) :

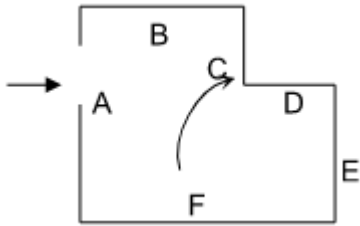
Néant

C - Informations sur toutes les conditions existantes au moment du prélèvement susceptibles d'influencer l'interprétation des résultats des analyses (environnement du matériau, contamination éventuelle,...) :



Néant

Sens du repérage pour évaluer un local :



G Rapports précédents

Aucun

H Résultats détaillés du repérage

Liste des locaux visités/non visités et justification

Nom	Etage	Visité	Justification
Extérieur		Oui	
ENTREE COULOIR	RDC	Oui	
APPARTEMENT SALON	RDC	Oui	
APPARTEMENT SALLE D'EAU	RDC	Oui	
ESCALIER RDC /1ER	RDC	Oui	
Extérieur		Oui	
ESCALIER 1 ER	Étage 1	Oui	
Extérieur		Oui	
LOCAUX	Étage 2	Non	Absence de clé
Extérieur		Oui	
APPARTEMENT COTE COUR	Étage 3	Oui	
APPARTEMENT COTE RUE	Étage 3	Oui	
FACADE COTE RUE	RDC	Oui	
FACADE COTE COUR	RDC	Oui	
LOCAUX	Étage 1	Non	Absence de clé
ESCALIER	Étage 2	Oui	
Extérieur		Oui	
LOCAUX	Étage 4	Non	Absence de moyen d'accès sécurisé
Extérieur		Oui	
LOCAUX	COMBLES	Non	Absence de moyen d'accès sécurisé
Extérieur		Oui	
TOITURE COUVERTURE	TOITURES	Non	Absence de moyen d'accès sécurisé

Description des revêtements en place au jour de la visite

Localisation	Élément	Matériaux ou produits
Étage 3 > APPARTEMENT COTE COUR	Plafond	Peinture
Étage 3 > APPARTEMENT COTE COUR	FENETRES COTE COUR	Enduits lissés-talochés
Étage 3 > APPARTEMENT COTE COUR	FENETRES COTE COUR	Peinture
Étage 3 > APPARTEMENT COTE RUE	FENETRES COTE RUE	Enduits lissés-talochés
Étage 3 > APPARTEMENT COTE RUE	FENETRES COTE RUE	Peinture
Étage 2 > ESCALIER	Sol	SOL LINOLEUM
Étage 1 > ESCALIER 1 ER	Sol	SOL LINOLEUM
RDC > FACADE COTE COUR	Tous les murs	Peinture
RDC > FACADE COTE RUE	Tous les murs	Peinture

La liste des matériaux ou produits contenant de l'amiante, sur décision de l'opérateur

Aucun

La liste des matériaux ou produits contenant de l'amiante, après analyse

Localisation	Élément	Matériaux ou produits	Réf. Prél.
Étage 2 > ESCALIER	Sol	Colles non bitumineuses	(ZPSO) P007
	Sol	SOL LINOLEUM	(ZPSO) P007
Étage 1 > ESCALIER 1 ER	Sol	Colles non bitumineuses	P007
	Sol	SOL LINOLEUM	P007

ZPSO: Zone Présentant des Similitudes d'Ouvrage

La liste des matériaux susceptibles de contenir de l'amiante, mais n'en contenant pas

Localisation	Élément	Matériaux ou produits	Critère de décision	Réf. Prél.
Étage 3 > APPARTEMENT COTE COUR	PLINTHE	Colles et joints de carrelage ou de faïence PLINTHE	Résultat d'analyse	P009
Étage 3 > APPARTEMENT COTE COUR	Sol	Colles et joints de carrelage	Résultat d'analyse	P008
	Sol	Ragréages	Résultat d'analyse	P008
Étage 3 > APPARTEMENT COTE COUR	Plafond	Enduits à base de plâtre ou ciment projetés, lissés ou talochés	Résultat d'analyse	P010
	Plafond	Peinture	Résultat d'analyse	P010
Étage 3 > APPARTEMENT COTE COUR	FENETRES COTE COUR	Enduits lissés-talochés	Résultat d'analyse	P011
	FENETRES COTE COUR	Peinture	Résultat d'analyse	P011
Étage 3 > APPARTEMENT COTE RUE	FENETRES COTE RUE	Enduits lissés-talochés	Résultat d'analyse	P012
	FENETRES COTE RUE	Peinture	Résultat d'analyse	P012

Étage 3 > APPARTEMENT COTE RUE	PLANCHER HAUT POUTRES	Bandes calicot	Résultat d'analyse	P013
	PLANCHER HAUT POUTRES	Enduit de jointement des plaques de plâtre	Résultat d'analyse	P013
RDC > APPARTEMENT SALLE D'EAU	PLINTHE	Colles et joints de carrelage ou de faïence PLINTHE	Résultat d'analyse	P004
RDC > APPARTEMENT SALLE D'EAU	Sol	Colles et joints de carrelage	Résultat d'analyse	P003
	Sol	Ragréages	Résultat d'analyse	P003
RDC > APPARTEMENT SALON	Sol	Colles non bitumineuses	Résultat d'analyse	P002
	Sol	Dalles de sol	Résultat d'analyse	P002
RDC > APPARTEMENT SALON	Plafond	Bandes calicot	Résultat d'analyse	P005
	Plafond	Enduits à base de plâtre ou ciment projetés, lissés ou talochés	Résultat d'analyse	P005
RDC > ENTREE COULOIR	Sol	Colles et joints de carrelage	Résultat d'analyse	P001
	Sol	Ragréages	Résultat d'analyse	P001
RDC > ESCALIER RDC /1ER	Sol	Colles et joints de carrelage	Résultat d'analyse	P006
	Sol	Ragréages	Résultat d'analyse	P006
RDC > FACADE COTE COUR	Tous les murs	Enduits extérieurs (projetés, lissés ou talochés)	Résultat d'analyse	P015
	Tous les murs	Peinture	Résultat d'analyse	P015
RDC > FACADE COTE RUE	Tous les murs	Enduits extérieurs (projetés, lissés ou talochés)	Résultat d'analyse	P014
	Tous les murs	Peinture	Résultat d'analyse	P014

Liste des matériaux ou produits qui par nature ne contiennent pas d'amiante

Aucun

I Déroulement du repérage

Éléments complémentaires au repérage

Présence de mobilier ou d'activité pendant le repérage ?	<input checked="" type="checkbox"/>
Les plans du bâtiment ont-ils été fournis ?	<input type="checkbox"/>
Le programme précis des travaux a-t-il été transmis ?	<input checked="" type="checkbox"/>
D'autres documents ont-ils été remis ?	<input type="checkbox"/>
Commentaire Néant	

J Éléments d'information

Les maladies liées à l'amiante sont provoquées par l'inhalation des fibres. Toutes les variétés d'amiante sont classées comme substances cancérigènes avérées pour l'homme. L'inhalation de fibres d'amiante est à l'origine de cancers (mésothéliomes, cancers broncho-pulmonaires), et d'autres pathologies non cancéreuses (épanchements pleuraux, plaques pleurales).

L'identification des matériaux et produits contenant de l'amiante est un préalable à l'évaluation et à la prévention des risques liés à l'amiante. Elle doit être complétée par la définition et la mise en œuvre de mesures de gestion adaptées et proportionnées pour limiter l'exposition des occupants présents temporairement ou de façon permanente dans l'immeuble. L'information des occupants présents temporairement ou de façon permanente est un préalable essentiel à la prévention du risque d'exposition à l'amiante.

Il convient donc de veiller au maintien du bon état de conservation des matériaux et produits contenant de l'amiante afin de remédier au plus tôt aux situations d'usure anormale ou de dégradation.

Il conviendra de limiter autant que possible les interventions sur les matériaux et produits contenant de l'amiante qui ont été repérés et de faire appel aux professionnels qualifiés notamment dans le cas de retrait ou de confinement de ce type de matériau ou produit.

Enfin, les déchets contenant de l'amiante doivent être éliminés dans des conditions strictes, renseignez-vous auprès de votre mairie ou votre préfecture. Pour connaître les centres d'élimination près de chez vous consultez la base de données «déchets» gérée par l'ADEME directement accessible sur le site Internet www.sinoe.org

ANNEXE 1 Fiches d'identification et de cotation

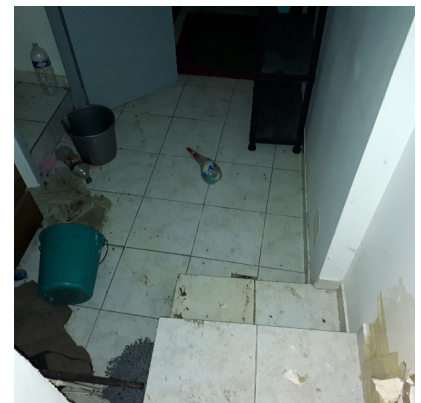
Prélèvement P001
Pièce RDC - ENTREE COULOIR
Localisation Sol
Matériaux Colles et joints de carrelage, Ragréages
Date 29 septembre 2020
Résultat Absence d'amiante
Commentaire



Prélèvement P002
Pièce RDC - APPARTEMENT SALON
Localisation Sol
Matériaux Colles non bitumineuses, Dalles de sol
Date 29 septembre 2020
Résultat Absence d'amiante
Commentaire



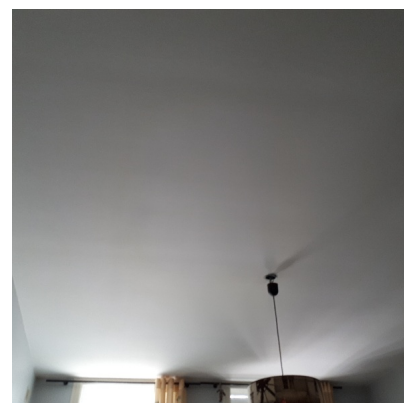
Prélèvement P003
Pièce RDC - APPARTEMENT SALLE D'EAU
Localisation Sol
Matériaux Colles et joints de carrelage, Ragréages
Date 29 septembre 2020
Résultat Absence d'amiante
Commentaire



Prélèvement P004
Pièce RDC - APPARTEMENT SALLE D'EAU
Localisation PLINTHE
Matériaux Colles et joints de carrelage ou de faïence PLINTHE
Date 29 septembre 2020
Résultat Absence d'amiante
Commentaire



Prélèvement P005
Pièce RDC - APPARTEMENT SALON
Localisation Plafond
Matériaux Bandes calicot, Enduits à base de plâtre ou ciment projetés, lissés ou talochés
Date 29 septembre 2020
Résultat Absence d'amiante
Commentaire



Prélèvement P006
Pièce RDC - ESCALIER RDC /1ER
Localisation Sol
Matériaux Colles et joints de carrelage, Ragréages
Date 29 septembre 2020
Résultat Absence d'amiante
Commentaire



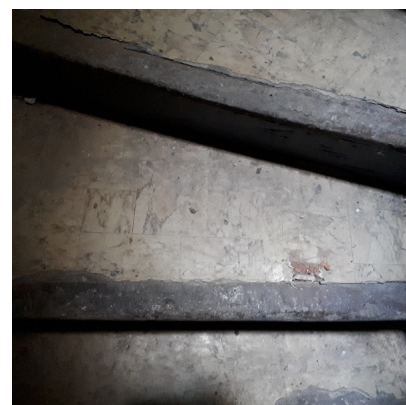
Prélèvement P014
Pièce RDC - FACADE COTE RUE
Localisation Tous les murs
Matériaux Enduits extérieurs (projetés, lissés ou talochés), Peinture
Date 29 septembre 2020
Résultat Absence d'amiante
Commentaire



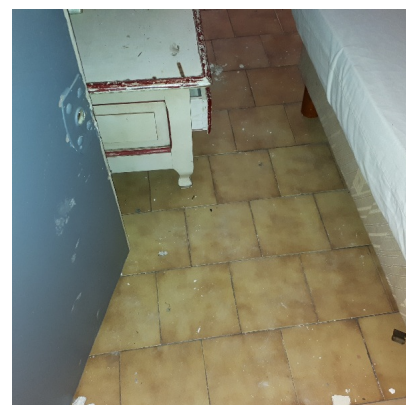
Prélèvement P015
 Pièce RDC - FACADE COTE COUR
 Localisation Tous les murs
 Matériaux Enduits extérieurs (projetés, lissés ou talochés), Peinture
 Date 29 septembre 2020
 Résultat Absence d'amiante
 Commentaire



Prélèvement P007
 Pièce Étage 1 - ESCALIER 1 ER
 Localisation Sol
 Matériaux Colles non bitumineuses, SOL LINOLEUM
 Date 29 septembre 2020
 Résultat Présence d'amiante
 Commentaire



Prélèvement P008
 Pièce Étage 3 - APPARTEMENT COTE COUR
 Localisation Sol
 Matériaux Colles et joints de carrelage, Ragréages
 Date 29 septembre 2020
 Résultat Absence d'amiante
 Commentaire



Prélèvement P009
 Pièce Étage 3 - APPARTEMENT COTE COUR
 Localisation PLINTHE
 Matériaux Colles et joints de carrelage ou de faïence PLINTHE
 Date 29 septembre 2020
 Résultat Absence d'amiante
 Commentaire



Prélèvement P010
Pièce Étage 3 - APPARTEMENT COTE COUR
Localisation Plafond
Matériaux Enduits à base de plâtre ou ciment projetés, lissés ou talochés, Peinture
Date 29 septembre 2020
Résultat Absence d'amiante
Commentaire



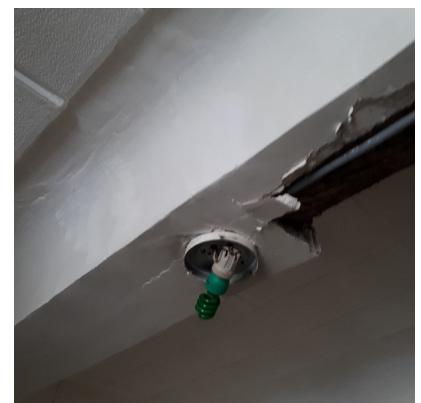
Prélèvement P011
Pièce Étage 3 - APPARTEMENT COTE COUR
Localisation FENETRES COTE COUR
Matériaux Enduits lissés-talochés, Peinture
Date 29 septembre 2020
Résultat Absence d'amiante
Commentaire



Prélèvement P012
Pièce Étage 3 - APPARTEMENT COTE RUE
Localisation FENETRES COTE RUE
Matériaux Enduits lissés-talochés, Peinture
Date 29 septembre 2020
Résultat Absence d'amiante
Commentaire



Prélèvement P013
Pièce Étage 3 - APPARTEMENT COTE RUE
Localisation PLANCHER HAUT POUTRES
Matériaux Bandes calicot, Enduit de jointement des plaques de plâtre
Date 29 septembre 2020
Résultat Absence d'amiante
Commentaire



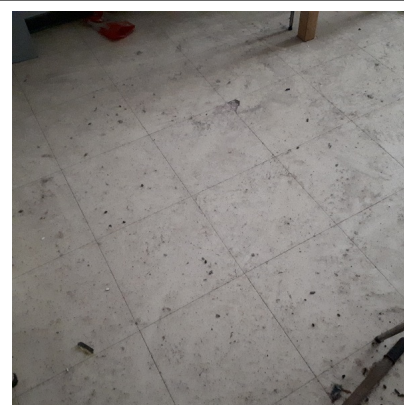
ZPSO P007

Pièce Étage 2 - ESCALIER
Localisation Sol
Matériaux Colles non bitumineuses, SOL LINOLEUM
Date 29 septembre 2020
Résultat Présence d'amiante

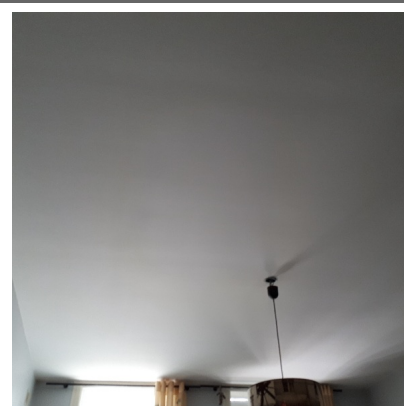
Pièce RDC - ENTREE COULOIR
Localisation Sol
Matériaux Ragréages, Colles et joints de carrelage
Date 29 septembre 2020
Résultat Absence d'amiante



Pièce RDC - APPARTEMENT SALON
Localisation Sol
Matériaux Dalles de sol, Colles non bitumineuses
Date 29 septembre 2020
Résultat Absence d'amiante



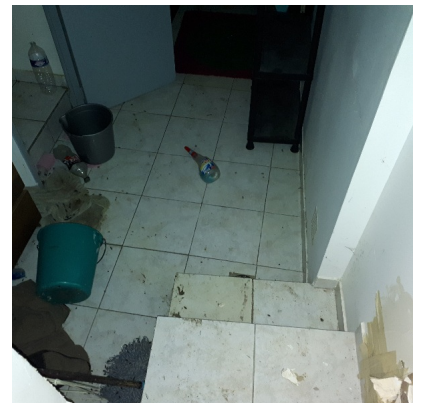
Pièce RDC - APPARTEMENT SALON
Localisation Plafond
Matériaux Enduits à base de plâtre ou ciment projetés, lissés ou talochés, Bandes calicot
Date 29 septembre 2020
Résultat Absence d'amiante



Pièce RDC - APPARTEMENT SALLE D'EAU
 Localisation PLINTHE
 Matériaux Colles et joints de carrelage ou de faïence PLINTHE
 Date 29 septembre 2020
 Résultat Absence d'amiante



Pièce RDC - APPARTEMENT SALLE D'EAU
 Localisation Sol
 Matériaux Ragréages, Colles et joints de carrelage
 Date 29 septembre 2020
 Résultat Absence d'amiante



Pièce RDC - ESCALIER RDC /1ER
 Localisation Sol
 Matériaux Ragréages, Colles et joints de carrelage
 Date 29 septembre 2020
 Résultat Absence d'amiante



Pièce RDC - FACADE COTE RUE
 Localisation Tous les murs
 Matériaux Peinture, Enduits extérieurs (projetés, lissés ou talochés)
 Date 29 septembre 2020
 Résultat Absence d'amiante



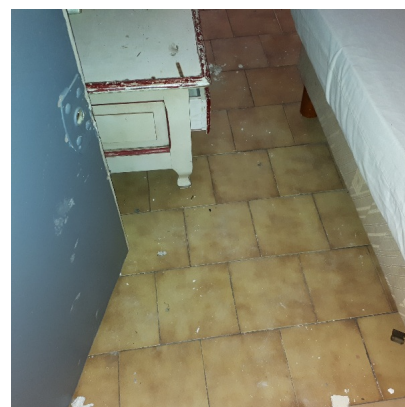
Pièce RDC - FACADE COTE COUR
Localisation Tous les murs
Matériaux Peinture, Enduits extérieurs (projetés, lissés ou talochés)
Date 29 septembre 2020
Résultat Absence d'amiante



Pièce Étage 3 - APPARTEMENT COTE COUR
Localisation PLINTHE
Matériaux Colles et joints de carrelage ou de faïence PLINTHE
Date 29 septembre 2020
Résultat Absence d'amiante



Pièce Étage 3 - APPARTEMENT COTE COUR
Localisation Sol
Matériaux Ragréages, Colles et joints de carrelage
Date 29 septembre 2020
Résultat Absence d'amiante



Pièce Étage 3 - APPARTEMENT COTE COUR
Localisation Plafond
Matériaux Peinture, Enduits à base de plâtre ou ciment projetés, lissés ou talochés
Date 29 septembre 2020
Résultat Absence d'amiante



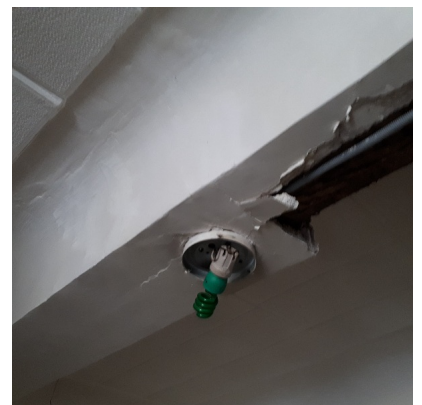
Pièce Étage 3 - APPARTEMENT COTE COUR
Localisation FENETRES COTE COUR
Matériaux Enduits lissés-talochés, Peinture
Date 29 septembre 2020
Résultat Absence d'amiante



Pièce Étage 3 - APPARTEMENT COTE RUE
Localisation FENETRES COTE RUE
Matériaux Enduits lissés-talochés, Peinture
Date 29 septembre 2020
Résultat Absence d'amiante

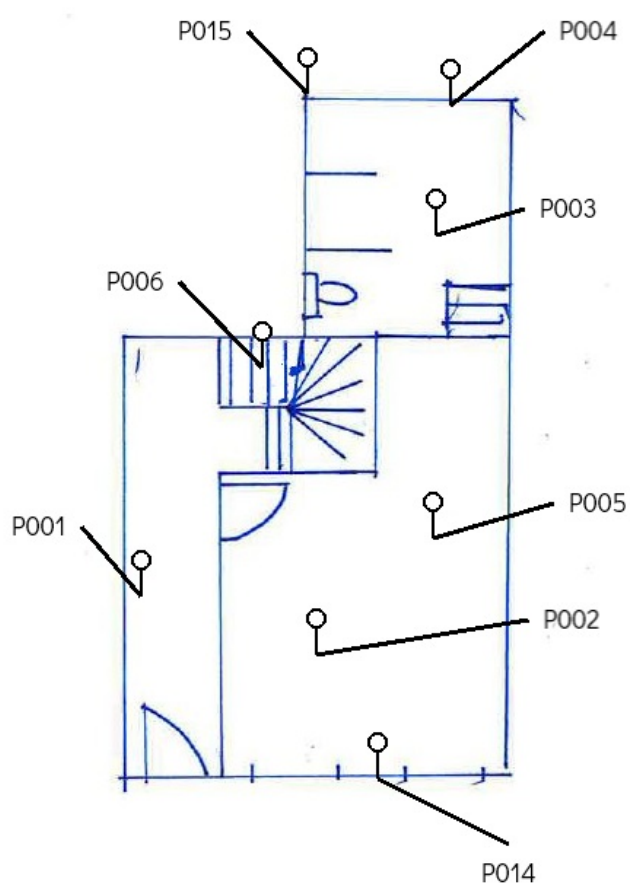


Pièce Étage 3 - APPARTEMENT COTE RUE
Localisation PLANCHER HAUT POUTRES
Matériaux Bandes calicot, Enduit de jointement des plaques de plâtre
Date 29 septembre 2020
Résultat Absence d'amiante



ANNEXE 2 Croquis

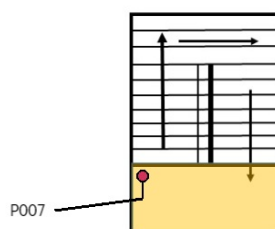
Planche de repérage usuel RDC		1/4
Référence	AMITRAV-D4445685-2001	Version 1
Origine	Dekra diagnostic / CARL SCHNEIDER	
Adresse	71 RUE D'AUBAGNE 1300 13001 MARSEILLE	




1/4 Liste des éléments - Planche de repérage usuel - RDC
Prélèvements

P001 ENTREE COULOIR Sol Colles et joints de carrelage, Ragréages	P002 APPARTEMENT SALON Sol Colles non bitumineuses, Dalles de sol	P003 APPARTEMENT SALLE D'EAU Sol Colles et joints de carrelage, Ragréages
P004 APPARTEMENT SALLE D'EAU PLINTHE Colles et joints de carrelage ou de faïence	P005 APPARTEMENT SALON Plafond Bandes calicot, Enduits à base de plâtre ou ciment projetés, lissés ou talochés	P006 ESCALIER RDC /1ER Sol Colles et joints de carrelage, Ragréages
P014 FACADE COTE RUE Tous les murs Enduits extérieurs (projetés, lissés ou talochés), Peinture	P015 FACADE COTE COUR Tous les murs Enduits extérieurs (projetés, lissés ou talochés), Peinture	

Planche de repérage usuel		2/4
Étage 1		
Référence	AMITRAV-D4445685-2001	Version 1
Origine	Dekra diagnostic / CARL SCHNEIDER	
Adresse	71 RUE D'AUBAGNE 1300 13001 MARSEILLE	



LEGENDE



REVEVETEMENT DE SOL TYPE LINOLEUM AMIANTES





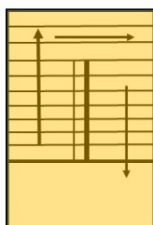
2/4 Liste des éléments - Planche de repérage usuel - Étage 1

Prélèvements

P007 ESCALIER 1 ER Sol

Colles non bitumineuses, SOL
LINOLEUM

Planche de repérage usuel		3/4
Étage 2		
Référence	AMITRAV-D4445685-2001	Version 1
Origine	Dekra diagnostic / CARL SCHNEIDER	
Adresse	71 RUE D'AUBAGNE 1300 13001 MARSEILLE	



LEGENDE

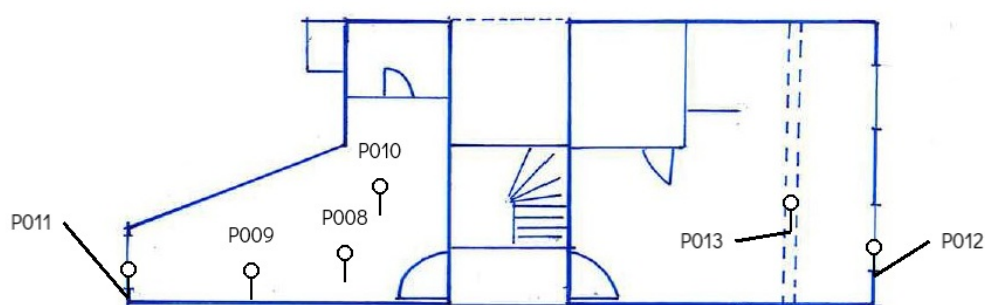


REVEVETEMENT DE SOL TYPE LINOLEUM AMIANTES



Planche de repérage usuel **4/4**
Étage 3

Référence	AMITRAV-D4445685-2001	Version 1
Origine	Dekra diagnostic / CARL SCHNEIDER	
Adresse	71 RUE D'AUBAGNE 1300 13001 MARSEILLE	



**4/4 Liste des éléments - Planche de repérage usuel - Étage 3****Prélèvements**

P008 APPARTEMENT COTE COUR Sol Colles et joints de carrelage, Ragréages	P009 APPARTEMENT COTE COUR PLINTHE Colles et joints de carrelage ou de faïence	P010 APPARTEMENT COTE COUR Plafond Enduits à base de plâtre ou ciment projetés, lissés ou talochés, Peinture
P011 APPARTEMENT COTE COUR FENETRES COTE COUR Enduits lissés-talochés, Peinture	P012 APPARTEMENT COTE RUE FENETRES COTE RUE Enduits lissés-talochés, Peinture	P013 APPARTEMENT COTE RUE PLANCHER HAUT POUTRES Bandes calicot, Enduit de jointement des plaques de plâtre

ANNEXE 3 PV d'analyses

PV_-P007_O.pdf



DEKRA Prélèvements & Analyses
Siège social : 19 rue Stuart Mill - Parc d'activité de
Limoges Sud Orange - 87000 LIMOGES
SAS au capital de 1 360 000 €
SIRET : 834306797 00012 - Code APE : 7120B
RCS : Limoges 834 306 797
N° Intracommunautaire : FR 12834306797
commercial@laboratoiresprotec.com

D4445685-2001
71 RUE D'AUBAGNE
13001 marseille

DEKRA INDUSTRIAL - PACA
DOMAINE DE LA VALLEE VERTE
RUE DE LA VALLEE VERTE - BAT BOURBON 1
BP 40038

13367 MARSEILLE CEDEX 11

A l'attention de Julie BRIATTE

Rapport d'essai N° 1018154 Révision 0

Nbre d'échantillon(s) : 15



RECHERCHE DE FIBRES D'AMIANTE DANS LES MATERIAUX

Seules les prestations repérées par le symbole * sont effectuées sous le couvert de l'accréditation.

ECHANTILLON N° 955158

DONNÉES CLIENT

Prélevé par : CARL SCHNEIDER Transporté par : -
Réceptionné par : 850031 Le : 22/09/20
Référence de l'échantillon : P007 Date de prélèvement : 22/09/20
Description de l'échantillon : Colles non bitumineuses, SOL
LINOLEUM
Localisation : Etage 1, ESCALIER RDC1 ER, Sol

ANALYSE(S) *

NFX 43-050 (Janvier 1996)

Préparation de l'échantillon par calcination et/ou attaque acide et/ou attaque chimique suivant la méthode de préparation interne PT/TECH/011. Puis dépôt sur une grille de cuivre de microscopie carbonée en vue d'une analyse par microscopie électronique à transmission analytique (META).

Lieu d'analyse : Marseille

Date d'analyse : 24/09/20

Par : DPA/MLAMALI CHAMISIA

EXAMEN VISUEL ET MICROSCOPIQUE						
Couches analysées #	Description	Texture	Couleur	Methode d'analyse	Nbre de préparation	Type de fibre d'amiante détectée
Couche 1	revêtement	souple	beige	MET	1	Chrysotile
Couche 2	colle	souple	jaune			
Couche 3	matériau	dur	gris			
Couche 4	matériau	dur	rose			
Couches indissociables :		1/2/3/4				

Sans précisions de la part du client, toutes les couches sont analysées ensemble.

La limite de détection n'est pas garantie pour les analyses d'ensemble des matériaux multi-couches, elle n'est garantie que pour une analyse simple couche.

Validé le 24/09/20
Par DPA/Léo DEMOULIN
Responsable Laboratoire de Marseille

Business Unit Manager
Léo DEMOULIN

L'accréditation du Cofrac atteste de la compétence technique du laboratoire pour les activités couvertes par l'accréditation et du bon fonctionnement d'un système de management de la qualité adapté. Les résultats ne se rapportent qu'aux objets soumis à l'essai. La reproduction du rapport n'est autorisée que sous sa forme intégrale. Seule la version du rapport d'essai faisant foi est celle se trouvant sur le serveur de résultats de DEKRA Prélèvements & Analyses.

Page 7 / 15

PV_-P001_N.pdf



DEKRA Prélèvements & Analyses
Siège social : 19 rue Stuart Mill - Parc d'activité de
Limoges Sud Orange - 87000 LIMOGES
SAS au capital de 1 360 000 €
SIRET : 834306797 00012 - Code APE : 7120B
RCS : Limoges 834 306 797
N° Intracommunautaire : FR 12834306797
commercial@laboratoiresprotec.com

D4445685-2001
71 RUE D'AUBAGNE
13001 marseille

DEKRA INDUSTRIAL - PACA
DOMAINE DE LA VALLEE VERTE
RUE DE LA VALLEE VERTE - BAT BOURBON 1
BP 40038

13367 MARSEILLE CEDEX 11

A l'attention de Julie BRIATTE

Rapport d'essai N° 1018154 Révision 0

Nbre d'échantillon(s) : 15



RECHERCHE DE FIBRES D'AMIANTE DANS LES MATERIAUX

Seules les prestations repérées par le symbole * sont effectuées sous le couvert de l'accréditation.

ECHANTILLON N° 955120

DONNÉES CLIENT

Prélevé par :	CARL SCHNEIDER	Transporté par :	-
Réceptionné par :	PAGNI Léa	Le :	22/09/20
Référence de l'échantillon :	P001	Date de prélèvement :	22/09/20
Description de l'échantillon :	Ragréages, Colles et joints de carrelage		
Localisation :	RDC, ENTREE COULOIR, Sol		

ANALYSE(S) *

NFX 43-050 (Janvier 1996)

Préparation de l'échantillon par calcination et/ou attaque acide et/ou attaque chimique suivant la méthode de préparation interne PT/TECH/011. Puis dépôt sur une grille de cuivre de microscopie carbonée en vue d'une analyse par microscopie électronique à transmission analytique (META).

Lieu d'analyse : Marseille
Date d'analyse : 24/09/20

Par : DPA/MLAMALI CHAMSIA

EXAMEN VISUEL ET MICROSCOPIQUE						
Couches analysées #	Description	Texture	Couleur	Méthode d'analyse	Nbre de préparation	Type de fibre d'amiante détectée
Couche 1	matériau	dur	gris	MET	1	Non détecté Ø

Sans précisions de la part du client, toutes les couches sont analysées ensembles.
La limite de détection n'est pas garantie pour les analyses d'ensemble des matériaux multi-couches, elle n'est garantie que pour une analyse simple couche.
Ø Le "Non détecté" correspond à une teneur inférieure à notre limite de détection

Validé le 24/09/20
Par DPA/Léo DEMOULIN
Responsable Laboratoire de Marseille

Business Unit Manager
Léo DEMOULIN

L'accréditation du Cofrac atteste de la compétence technique du laboratoire pour les activités couvertes par l'accréditation et du bon fonctionnement d'un système de management de la qualité adapté. Les résultats ne se rapportent qu'aux objets soumis à l'essai. La reproduction du rapport n'est autorisée que sous sa forme intégrale. Seule la version du rapport d'essai faisant foi est celle se trouvant sur le serveur de résultats de DEKRA Prélèvements & Analyses.

Page 1 / 15



DEKRA Prélèvements & Analyses
Siège social : 19 rue Stuart Mill - Parc d'activité de
Limoges Sud Orange - 87000 LIMOGES
SAS au capital de 1 360 000 €
SIRET : 834306797 00012 - Code APE : 7120B
RCS : Limoges 834 306 797
N° Intracommunautaire : FR 12834306797
commercial@laboratoiresprotec.com

D4445685-2001
71 RUE D'AUBAGNE
13001 marseille

DEKRA INDUSTRIAL - PACA
DOMAINE DE LA VALLEE VERTE
RUE DE LA VALLEE VERTE - BAT BOURBON 1
BP 40038

13367 MARSEILLE CEDEX 11

A l'attention de Julie BRIATTE

Rapport d'essai N° 1018154 Révision 0

Nbre d'échantillon(s) : 15



RECHERCHE DE FIBRES D'AMIANTE DANS LES MATERIAUX

Seules les prestations repérées par le symbole * sont effectuées sous le couvert de l'accréditation.

ECHANTILLON N° 955182

DONNÉES CLIENT

Prélevé par :	CARL SCHNEIDER	Transporté par :	-
Réceptionné par :	PAGNI Léa	Le :	22/09/20
Référence de l'échantillon :	P014	Date de prélèvement :	22/09/20
Description de l'échantillon :	Peinture, enduits extérieurs (projetés, lissés ou talochés)		
Localisation :	RDC, FACADE COTE RUE, Tous les murs		

ANALYSE(S) *

NFX 43-050 (Janvier 1996)

Préparation de l'échantillon par calcination et/ou attaque acide et/ou attaque chimique suivant la méthode de préparation interne PT/TECH/011. Puis dépôt sur une grille de cuivre de microscopie carbonée en vue d'une analyse par microscopie électronique à transmission analytique (META).

Lieu d'analyse : Marseille
Date d'analyse : 24/09/20

Par : DPA/MLAMALI CHAMSA

EXAMEN VISUEL ET MICROSCOPIQUE						
Couches analysées #	Description	Texture	Couleur	Methode d'analyse	Nbre de préparation	Type de fibre d'amiante détectée
Couche 1	carrelage	dur	rouge	MET	1	Non détecté Ø
Couche 2	colle	dur	gris			
Couches indissociables :		1/2				

Sans précisions de la part du client, toutes les couches sont analysées ensemble.
La limite de détection n'est pas garantie pour les analyses d'ensemble des matériaux multi-couches, elle n'est garantie que pour une analyse simple couche.
Ø Le "Non détecté" correspond à une teneur inférieure à notre limite de détection

Validé le 24/09/20
Par DPA/Léo DEMOULIN
Responsable Laboratoire de Marseille

Business Unit Manager
Léo DEMOULIN

L'accréditation du Cofrac atteste de la compétence technique du laboratoire pour les activités couvertes par l'accréditation et du bon fonctionnement d'un système de management de la qualité adapté. Les résultats ne se rapportent qu'aux objets soumis à l'essai. La reproduction du rapport n'est autorisée que sous sa forme intégrale. Seule la version du rapport d'essai faisant foi est celle se trouvant sur le serveur de résultats de DEKRA Prélèvements & Analyses.

Page 14 / 15



DEKRA Prélèvements & Analyses
Siège social : 19 rue Stuart Mill - Parc d'activité de
Limoges Sud Orange - 87000 LIMOGES
SAS au capital de 1 360 000 €
SIRET : 834306797 00012 - Code APE : 7120B
RCS : Limoges 834 306 797
N° Intracommunautaire : FR 12834306797
commercial@laboratoiresprotec.com

D4445685-2001
71 RUE D'AUBAGNE
13001 marseille



DEKRA INDUSTRIAL - PACA
DOMAINE DE LA VALLEE VERTE
RUE DE LA VALLEE VERTE - BAT BOURBON 1
BP 40038

13367 MARSEILLE CEDEX 11

A l'attention de Julie BRIATTE

Rapport d'essai N° 1018154 Révision 0

Nbre d'échantillon(s) : 15

RECHERCHE DE FIBRES D'AMIANTE DANS LES MATERIAUX

Seules les prestations repérées par le symbole * sont effectuées sous le couvert de l'accréditation.

ECHANTILLON N° 955123

DONNÉES CLIENT

Prélevé par :	CARL SCHNEIDER	Transporté par :	-
Réceptionné par :	PAGNI Léa	Le :	22/09/20
Référence de l'échantillon :	P002	Date de prélèvement :	22/09/20
Description de l'échantillon :	Dalles de sol, Colles non bitumineuses		
Localisation :	RDC, APPARTEMENT SALON, Sol		

ANALYSE(S) *

NFX 43-050 (Janvier 1996)

Préparation de l'échantillon par calcination et/ou attaque acide et/ou attaque chimique suivant la méthode de préparation interne PT/TECH/011. Puis dépôt sur une grille de cuivre de microscopie carbonée en vue d'une analyse par microscopie électronique à transmission analytique (META).

Lieu d'analyse : Marseille
Date d'analyse : 24/09/20

Par : DPA/MLAMALI CHAMSA

EXAMEN VISUEL ET MICROSCOPIQUE						
Couches analysées #	Description	Texture	Couleur	Methode d'analyse	Nbre de préparation	Type de fibre d'amiante détectée
Couche 1	revêtement colle ragréage	souple	beige	MET	1	Non détecté Ø
Couche 2		souple	jaune			
Couche 3		dur	rose			
Couches indissociables :		1/2/3				

Sans précisions de la part du client, toutes les couches sont analysées ensemble.

La limite de détection n'est pas garantie pour les analyses d'ensemble des matériaux multi-couches, elle n'est garantie que pour une analyse simple couche.

Ø Le "Non détecté" correspond à une teneur inférieure à notre limite de détection

Validé le 24/09/20
Par DPA/Léo DEMOULIN
Responsable Laboratoire de Marseille

Business Unit Manager
Léo DEMOULIN

L'accréditation du Cofrac atteste de la compétence technique du laboratoire pour les activités couvertes par l'accréditation et du bon fonctionnement d'un système de management de la qualité adapté. Les résultats ne se rapportent qu'aux objets soumis à l'essai. La reproduction du rapport n'est autorisée que sous sa forme intégrale. Seule la version du rapport d'essai faisant foi est celle se trouvant sur le serveur de résultats de DEKRA Prélèvements & Analyses.

Page 2 / 15



DEKRA Prélèvements & Analyses
Siège social : 19 rue Stuart Mill - Parc d'activité de
Limoges Sud Orange - 87000 LIMOGES
SAS au capital de 1 360 000 €
SIRET : 834306797 00012 - Code APE : 7120B
RCS : Limoges 834 306 797
N° Intracommunautaire : FR 12834306797
commercial@laboratoiresprotec.com

D4445685-2001
71 RUE D'AUBAGNE
13001 marseille



DEKRA INDUSTRIAL - PACA
DOMAINE DE LA VALLEE VERTE
RUE DE LA VALLEE VERTE - BAT BOURBON 1
BP 40038

13367 MARSEILLE CEDEX 11

A l'attention de Julie BRIATTE

Rapport d'essai N° 1018154 Révision 0

Nbre d'échantillon(s) : 15

RECHERCHE DE FIBRES D'AMIANTE DANS LES MATERIAUX

Seules les prestations repérées par le symbole * sont effectuées sous le couvert de l'accréditation.

ECHANTILLON N° 955170

DONNÉES CLIENT

Prélevé par :	CARL SCHNEIDER	Transporté par :	-
Réceptionné par :	PAGNI Léa	Le :	22/09/20
Référence de l'échantillon :	P012	Date de prélèvement :	22/09/20
Description de l'échantillon :	Enduit lissés-talochés, Peinture		
Localisation :	ETAGE 3, APPARTEMENT COTE RUE, FENETRE COTE RUE		

ANALYSE(S) *

NFX 43-050 (Janvier 1996)

Préparation de l'échantillon par calcination et/ou attaque acide et/ou attaque chimique suivant la méthode de préparation interne PT/TECH/011. Puis dépôt sur une grille de cuivre de microscopie carbonée en vue d'une analyse par microscopie électronique à transmission analytique (META).

Lieu d'analyse : Marseille
Date d'analyse : 24/09/20

Par : DPA/MLAMALI CHAMISIA

EXAMEN VISUEL ET MICROSCOPIQUE						
Couches analysées #	Description	Texture	Couleur	Méthode d'analyse	Nbre de préparation	Type de fibre d'amiante détectée
Couche 1	enduit	dur	blanc	MET	1	Non détecté Ø
Couche 2	peinture	pulvérulent	blanc			
Couches indissociables :		1/2				

Sans précisions de la part du client, toutes les couches sont analysées ensembles.

La limite de détection n'est pas garantie pour les analyses d'ensemble des matériaux multi-couches, elle n'est garantie que pour une analyse simple couche.

Ø Le "Non détecté" correspond à une teneur inférieure à notre limite de détection

Validé le 24/09/20
Par DPA/Léo DEMOULIN
Responsable Laboratoire de Marseille

Business Unit Manager
Léo DEMOULIN

L'accréditation du Cofrac atteste de la compétence technique du laboratoire pour les activités couvertes par l'accréditation et du bon fonctionnement d'un système de management de la qualité adapté. Les résultats ne se rapportent qu'aux objets soumis à l'essai. La reproduction du rapport n'est autorisée que sous sa forme intégrale. Seule la version du rapport d'essai faisant foi est celle se trouvant sur le serveur de résultats de DEKRA Prélèvements & Analyses.

Page 12 / 15

PV_-P003_N.pdf



DEKRA Prélèvements & Analyses
Siège social : 19 rue Stuart Mill - Parc d'activité de
Limoges Sud Orange - 87000 LIMOGES
SAS au capital de 1 360 000 €
SIRET : 834306797 00012 - Code APE : 7120B
RCS : Limoges 834 306 797
N° Intracommunautaire : FR 12834306797
commercial@laboratoiresprotec.com

D4445685-2001
71 RUE D'AUBAGNE
13001 marseille



DEKRA INDUSTRIAL - PACA
DOMAINE DE LA VALLEE VERTE
RUE DE LA VALLEE VERTE - BAT BOURBON 1
BP 40038

13367 MARSEILLE CEDEX 11

A l'attention de Julie BRIATTE

Rapport d'essai N° 1018154 Révision 0

Nbre d'échantillon(s) : 15

RECHERCHE DE FIBRES D'AMIANTE DANS LES MATERIAUX

Seules les prestations repérées par le symbole * sont effectuées sous le couvert de l'accréditation.

ECHANTILLON N° 955153

DONNÉES CLIENT

Prélevé par :	CARL SCHNEIDER	Transporté par :	-
Réceptionné par :	PAGNI Léa	Le :	22/09/20
Référence de l'échantillon :	P003	Date de prélèvement :	22/09/20
Description de l'échantillon :	Ragréages, Colles et joints de carrelage		
Localisation :	RDC, APPARTEMENT, SALLE D'EAU, Sol		

ANALYSE(S) *

NFX 43-050 (Janvier 1996)

Préparation de l'échantillon par calcination et/ou attaque acide et/ou attaque chimique suivant la méthode de préparation interne PT/TECH/011. Puis dépôt sur une grille de cuivre de microscopie carbonée en vue d'une analyse par microscopie électronique à transmission analytique (META).

Lieu d'analyse : Marseille

Date d'analyse : 24/09/20

Par : DPA/MLAMALI CHAMSA

EXAMEN VISUEL ET MICROSCOPIQUE						
Couches analysées #	Description	Texture	Couleur	Methode d'analyse	Nbre de préparation	Type de fibre d'amiante détectée
Couche 1	carrelage	dur	blanc	MET	1	Non détecté Ø
Couche 2	colle	dur	blanc			
Couche 3	matériau	dur	gris			
Couches indissociables :		1/2/3				

Sans précisions de la part du client, toutes les couches sont analysées ensemble.

La limite de détection n'est pas garantie pour les analyses d'ensemble des matériaux multi-couches, elle n'est garantie que pour une analyse simple couche.

Ø Le "Non détecté" correspond à une teneur inférieure à notre limite de détection

Validé le 24/09/20
Par DPA/Léo DEMOULIN
Responsable Laboratoire de Marseille

Business Unit Manager
Léo DEMOULIN

L'accréditation du Cofrac atteste de la compétence technique du laboratoire pour les activités couvertes par l'accréditation et du bon fonctionnement d'un système de management de la qualité adapté. Les résultats ne se rapportent qu'aux objets soumis à l'essai. La reproduction du rapport n'est autorisée que sous sa forme intégrale. Seule la version du rapport d'essai faisant foi est celle se trouvant sur le serveur de résultats de DEKRA Prélèvements & Analyses.

Page 3 / 15

PV_-P004_N.pdf



DEKRA Prélèvements & Analyses
Siège social : 19 rue Stuart Mill - Parc d'activité de
Limoges Sud Orange - 87000 LIMOGES
SAS au capital de 1 360 000 €
SIRET : 834306797 00012 - Code APE : 7120B
RCS : Limoges 834 306 797
N° Intracommunautaire : FR 12834306797
commercial@laboratoiresprotec.com

D4445685-2001
71 RUE D'AUBAGNE
13001 marseille

DEKRA INDUSTRIAL - PACA
DOMAINE DE LA VALLEE VERTE
RUE DE LA VALLEE VERTE - BAT BOURBON 1
BP 40038

13367 MARSEILLE CEDEX 11

A l'attention de Julie BRIATTE

Rapport d'essai N° 1018154 Révision 0

Nbre d'échantillon(s) : 15



RECHERCHE DE FIBRES D'AMIANTE DANS LES MATERIAUX

Seules les prestations repérées par le symbole * sont effectuées sous le couvert de l'accréditation.

ECHANTILLON N° 955155

DONNÉES CLIENT

Prélevé par :	CARL SCHNEIDER	Transporté par :	-
Réceptionné par :	850031	Le :	22/09/20
Référence de l'échantillon :	P004	Date de prélèvement :	22/09/20
Description de l'échantillon :	Colles et joints de carrelage ou de faïence PLINTHE		
Localisation :	RDC, APPARTEMENT, SALLE D'EAU, Plinthe		

ANALYSE(S) *

NFX 43-050 (Janvier 1996)

Préparation de l'échantillon par calcination et/ou attaque acide et/ou attaque chimique suivant la méthode de préparation interne PT/TECH/011. Puis dépôt sur une grille de cuivre de microscopie carbonée en vue d'une analyse par microscopie électronique à transmission analytique (META).

Lieu d'analyse : Marseille

Date d'analyse : 24/09/20

Par : DPA/MLAMALI CHAMSA

EXAMEN VISUEL ET MICROSCOPIQUE						
Couches analysées #	Description	Texture	Couleur	Methode d'analyse	Nbre de préparation	Type de fibre d'amiante détectée
Couche 1	carrelage	dur	blanc	MET	1	Non détecté Ø
Couche 2	colle	dur	blanc			
Couches indissociables :		1/2				

Sans précisions de la part du client, toutes les couches sont analysées ensemble.

La limite de détection n'est pas garantie pour les analyses d'ensemble des matériaux multi-couches, elle n'est garantie que pour une analyse simple couche.

Ø Le "Non détecté" correspond à une teneur inférieure à notre limite de détection

Validé le 24/09/20
Par DPA/Léo DEMOULIN
Responsable Laboratoire de Marseille

Business Unit Manager
Léo DEMOULIN

L'accréditation du Cofrac atteste de la compétence technique du laboratoire pour les activités couvertes par l'accréditation et du bon fonctionnement d'un système de management de la qualité adapté. Les résultats ne se rapportent qu'aux objets soumis à l'essai. La reproduction du rapport n'est autorisée que sous sa forme intégrale. Seule la version du rapport d'essai faisant foi est celle se trouvant sur le serveur de résultats de DEKRA Prélèvements & Analyses.

Page 4 / 15



DEKRA Prélèvements & Analyses
Siège social : 19 rue Stuart Mill - Parc d'activité de
Limoges Sud Orange - 87000 LIMOGES
SAS au capital de 1 360 000 €
SIRET : 834306797 00012 - Code APE : 7120B
RCS : Limoges 834 306 797
N° Intracommunautaire : FR 12834306797
commercial@laboratoiresprotec.com

D4445685-2001
71 RUE D'AUBAGNE
13001 marseille

DEKRA INDUSTRIAL - PACA
DOMAINE DE LA VALLEE VERTE
RUE DE LA VALLEE VERTE - BAT BOURBON 1
BP 40038

13367 MARSEILLE CEDEX 11

A l'attention de Julie BRIATTE

Rapport d'essai N° 1018154 Révision 0

Nbre d'échantillon(s) : 15



RECHERCHE DE FIBRES D'AMIANTE DANS LES MATERIAUX

Seules les prestations repérées par le symbole * sont effectuées sous le couvert de l'accréditation.

ECHANTILLON N° 955185

DONNÉES CLIENT

Prélevé par :	CARL SCHNEIDER	Transporté par :	-
Réceptionné par :	PAGNI Léa	Le :	22/09/20
Référence de l'échantillon :	P015	Date de prélèvement :	22/09/20
Description de l'échantillon :	Peinture, enduits extérieurs (projetés, lissés ou talochés)		
Localisation :	RDC, FACADE COTE COUR, Tous les murs		

ANALYSE(S) *

NFX 43-050 (Janvier 1996)

Préparation de l'échantillon par calcination et/ou attaque acide et/ou attaque chimique suivant la méthode de préparation interne PT/TECH/011. Puis dépôt sur une grille de cuivre de microscopie carbonée en vue d'une analyse par microscopie électronique à transmission analytique (META).

Lieu d'analyse : Marseille
Date d'analyse : 24/09/20

Par : DPA/MLAMALI CHAMSIA

EXAMEN VISUEL ET MICROSCOPIQUE						
Couches analysées #	Description	Texture	Couleur	Méthode d'analyse	Nbre de préparation	Type de fibre d'amiante détectée
Couche 1	matériau	dur	gris	MET	1	Non détecté Ø

Sans précisions de la part du client, toutes les couches sont analysées ensembles.

La limite de détection n'est pas garantie pour les analyses d'ensemble des matériaux multi-couches, elle n'est garantie que pour une analyse simple couche.

Ø Le "Non détecté" correspond à une teneur inférieure à notre limite de détection

Validé le 24/09/20
Par DPA/Léo DEMOULIN
Responsable Laboratoire de Marseille

Business Unit Manager
Léo DEMOULIN

L'accréditation du Cofrac atteste de la compétence technique du laboratoire pour les activités couvertes par l'accréditation et du bon fonctionnement d'un système de management de la qualité adapté. Les résultats ne se rapportent qu'aux objets soumis à l'essai. La reproduction du rapport n'est autorisée que sous sa forme intégrale. Seule la version du rapport d'essai faisant foi est celle se trouvant sur le serveur de résultats de DEKRA Prélèvements & Analyses.

Page 15 / 15

PV_-P010_N.pdf



DEKRA Prélèvements & Analyses
Siège social : 19 rue Stuart Mill - Parc d'activité de
Limoges Sud Orange - 87000 LIMOGES
SAS au capital de 1 360 000 €
SIRET : 834306797 00012 - Code APE : 7120B
RCS : Limoges 834 306 797
N° Intracommunautaire : FR 12834306797
commercial@laboratoiresprotec.com

D4445685-2001
71 RUE D'AUBAGNE
13001 marseille



DEKRA INDUSTRIAL - PACA
DOMAINE DE LA VALLEE VERTE
RUE DE LA VALLEE VERTE - BAT BOURBON 1
BP 40038

13367 MARSEILLE CEDEX 11

A l'attention de Julie BRIATTE

Rapport d'essai N° 1018154 Révision 0

Nbre d'échantillon(s) : 15

RECHERCHE DE FIBRES D'AMIANTE DANS LES MATERIAUX

Seules les prestations repérées par le symbole * sont effectuées sous le couvert de l'accréditation.

ECHANTILLON N° 955164

DONNÉES CLIENT

Prélevé par :	CARL SCHNEIDER	Transporté par :	-
Réceptionné par :	PAGNI Léa	Le :	22/09/20
Référence de l'échantillon :	P010	Date de prélèvement :	22/09/20
Description de l'échantillon :	Peinture, Enduits à base de plâtre ou ciments projetés, lissés, talochés		
Localisation :	Etage 3, APPARTEMENT COTE COUR, Plafond		

ANALYSE(S) *

NFX 43-050 (Janvier 1996)

Préparation de l'échantillon par calcination et/ou attaque acide et/ou attaque chimique suivant la méthode de préparation interne PT/TECH/011. Puis dépôt sur une grille de cuivre de microscopie carbonée en vue d'une analyse par microscopie électronique à transmission analytique (META).

Lieu d'analyse : Marseille

Date d'analyse : 24/09/20

Par : DPA/MLAMALI CHAMSA

EXAMEN VISUEL ET MICROSCOPIQUE						
Couches analysées #	Description	Texture	Couleur	Methode d'analyse	Nbre de préparation	Type de fibre d'amiante détectée
Couche 1	matériau	dur	blanc	MET	1	Non détecté Ø
Couche 2	peinture	pulvérulent	blanc			
Couches indissociables :		1/2				

Sans précisions de la part du client, toutes les couches sont analysées ensemble.

La limite de détection n'est pas garantie pour les analyses d'ensemble des matériaux multi-couches, elle n'est garantie que pour une analyse simple couche.

Ø Le "Non détecté" correspond à une teneur inférieure à notre limite de détection

Validé le 24/09/20
Par DPA/Léo DEMOULIN
Responsable Laboratoire de Marseille

Business Unit Manager
Léo DEMOULIN

L'accréditation du Cofrac atteste de la compétence technique du laboratoire pour les activités couvertes par l'accréditation et du bon fonctionnement d'un système de management de la qualité adapté. Les résultats ne se rapportent qu'aux objets soumis à l'essai. La reproduction du rapport n'est autorisée que sous sa forme intégrale. Seule la version du rapport d'essai faisant foi est celle se trouvant sur le serveur de résultats de DEKRA Prélèvements & Analyses.

Page 10 / 15



DEKRA Prélèvements & Analyses
Siège social : 19 rue Stuart Mill - Parc d'activité de
Limoges Sud Orange - 87000 LIMOGES
SAS au capital de 1 360 000 €
SIRET : 834306797 00012 - Code APE : 7120B
RCS : Limoges 834 306 797
N° Intracommunautaire : FR 12834306797
commercial@laboratoiresprotec.com

D4445685-2001
71 RUE D'AUBAGNE
13001 marseille

DEKRA INDUSTRIAL - PACA
DOMAINE DE LA VALLEE VERTE
RUE DE LA VALLEE VERTE - BAT BOURBON 1
BP 40038

13367 MARSEILLE CEDEX 11

A l'attention de Julie BRIATTE

Rapport d'essai N° 1018154 Révision 0

Nbre d'échantillon(s) : 15



RECHERCHE DE FIBRES D'AMIANTE DANS LES MATERIAUX

Seules les prestations repérées par le symbole * sont effectuées sous le couvert de l'accréditation.

ECHANTILLON N° 955156

DONNÉES CLIENT

Prélevé par :	CARL SCHNEIDER	Transporté par :	-
Réceptionné par :	850031	Le :	22/09/20
Référence de l'échantillon :	P005	Date de prélèvement :	22/09/20
Description de l'échantillon :	Enduits à base de plâtre ou ciments projetés, lissés ou talochés, Bandes calicot		
Localisation :	RDC, APPARTEMENT SALON, Plafond		

ANALYSE(S) *

NFX 43-050 (Janvier 1996)

Préparation de l'échantillon par calcination et/ou attaque acide et/ou attaque chimique suivant la méthode de préparation interne PT/TECH/011. Puis dépôt sur une grille de cuivre de microscopie carbonée en vue d'une analyse par microscopie électronique à transmission analytique (META).

Lieu d'analyse : Marseille

Date d'analyse : 24/09/20

Par : DPA/MLAMALI CHAMSA

EXAMEN VISUEL ET MICROSCOPIQUE						
Couches analysées #	Description	Texture	Couleur	Méthode d'analyse	Nbre de préparation	Type de fibre d'amiante détectée
Couche 1 Couche 2	papier matériau	souple et fibreuse pulvérulent	beige blanc	MET	1	Non détecté Ø
Couches indissociables :		1/2				

Sans précisions de la part du client, toutes les couches sont analysées ensembles.

La limite de détection n'est pas garantie pour les analyses d'ensemble des matériaux multi-couches, elle n'est garantie que pour une analyse simple couche.

Ø Le "Non détecté" correspond à une teneur inférieure à notre limite de détection

Validé le 24/09/20
Par DPA/Léo DEMOULIN
Responsable Laboratoire de Marseille

Business Unit Manager
Léo DEMOULIN

L'accréditation du Cofrac atteste de la compétence technique du laboratoire pour les activités couvertes par l'accréditation et du bon fonctionnement d'un système de management de la qualité adapté. Les résultats ne se rapportent qu'aux objets soumis à l'essai. La reproduction du rapport n'est autorisée que sous sa forme intégrale. Seule la version du rapport d'essai faisant foi est celle se trouvant sur le serveur de résultats de DEKRA Prélèvements & Analyses.

Page 5 / 15



DEKRA Prélèvements & Analyses
Siège social : 19 rue Stuart Mill - Parc d'activité de
Limoges Sud Orange - 87000 LIMOGES
SAS au capital de 1 360 000 €
SIRET : 834306797 00012 - Code APE : 7120B
RCS : Limoges 834 306 797
N° Intracommunautaire : FR 12834306797
commercial@laboratoiresprotec.com

D4445685-2001
71 RUE D'AUBAGNE
13001 marseille



DEKRA INDUSTRIAL - PACA
DOMAINE DE LA VALLEE VERTE
RUE DE LA VALLEE VERTE - BAT BOURBON 1
BP 40038

13367 MARSEILLE CEDEX 11

A l'attention de Julie BRIATTE

Rapport d'essai N° 1018154 Révision 0

Nbre d'échantillon(s) : 15

RECHERCHE DE FIBRES D'AMIANTE DANS LES MATERIAUX

Seules les prestations repérées par le symbole * sont effectuées sous le couvert de l'accréditation.

ECHANTILLON N° 955163

DONNÉES CLIENT

Prélevé par :	CARL SCHNEIDER	Transporté par :	-
Réceptionné par :	PAGNI Léa	Le :	22/09/20
Référence de l'échantillon :	P009	Date de prélèvement :	22/09/20
Description de l'échantillon :	Colles et joints de carrelage ou de faïence PLINTHE		
Localisation :	Etage 3, APPARTEMENT COTE COUR, Plinthe		

ANALYSE(S) *

NFX 43-050 (Janvier 1996)

Préparation de l'échantillon par calcination et/ou attaque acide et/ou attaque chimique suivant la méthode de préparation interne PT/TECH/011. Puis dépôt sur une grille de cuivre de microscopie carbonée en vue d'une analyse par microscopie électronique à transmission analytique (META).

Lieu d'analyse : Marseille

Date d'analyse : 24/09/20

Par : DPA/MLAMALI CHAMSA

EXAMEN VISUEL ET MICROSCOPIQUE						
Couches analysées #	Description	Texture	Couleur	Methode d'analyse	Nbre de préparation	Type de fibre d'amiante détectée
Couche 1	carrelage	dur	beige	MET	1	Non détecté Ø
Couche 2	colle	dur	blanc			
Couches indissociables :		1/2				

Sans précisions de la part du client, toutes les couches sont analysées ensemble.

La limite de détection n'est pas garantie pour les analyses d'ensemble des matériaux multi-couches, elle n'est garantie que pour une analyse simple couche.

Ø Le "Non détecté" correspond à une teneur inférieure à notre limite de détection

Validé le 24/09/20
Par DPA/Léo DEMOULIN
Responsable Laboratoire de Marseille

Business Unit Manager
Léo DEMOULIN

L'accréditation du Cofrac atteste de la compétence technique du laboratoire pour les activités couvertes par l'accréditation et du bon fonctionnement d'un système de management de la qualité adapté. Les résultats ne se rapportent qu'aux objets soumis à l'essai. La reproduction du rapport n'est autorisée que sous sa forme intégrale. Seule la version du rapport d'essai faisant foi est celle se trouvant sur le serveur de résultats de DEKRA Prélèvements & Analyses.

Page 9 / 15



DEKRA Prélèvements & Analyses
Siège social : 19 rue Stuart Mill - Parc d'activité de
Limoges Sud Orange - 87000 LIMOGES
SAS au capital de 1 360 000 €
SIRET : 834306797 00012 - Code APE : 7120B
RCS : Limoges 834 306 797
N° Intracommunautaire : FR 12834306797
commercial@laboratoiresprotec.com

D4445685-2001
71 RUE D'AUBAGNE
13001 marseille



DEKRA INDUSTRIAL - PACA
DOMAINE DE LA VALLEE VERTE
RUE DE LA VALLEE VERTE - BAT BOURBON 1
BP 40038

13367 MARSEILLE CEDEX 11

A l'attention de Julie BRIATTE

Rapport d'essai N° 1018154 Révision 0

Nbre d'échantillon(s) : 15

RECHERCHE DE FIBRES D'AMIANTE DANS LES MATERIAUX

Seules les prestations repérées par le symbole * sont effectuées sous le couvert de l'accréditation.

ECHANTILLON N° 955179

DONNÉES CLIENT

Prélevé par :	CARL SCHNEIDER	Transporté par :	-
Réceptionné par :	PAGNI Léa	Le :	22/09/20
Référence de l'échantillon :	P013	Date de prélèvement :	22/09/20
Description de l'échantillon :	Bandes calicot, enduit de jointement des plaques de plâtre		
Localisation :	Etage 3, APPARTEMENT COTE RUE, PLANCHER HAUT POUTRES		

ANALYSE(S) *

NFX 43-050 (Janvier 1996)

Préparation de l'échantillon par calcination et/ou attaque acide et/ou attaque chimique suivant la méthode de préparation interne PT/TECH/011. Puis dépôt sur une grille de cuivre de microscopie carbonée en vue d'une analyse par microscopie électronique à transmission analytique (META).

Lieu d'analyse : Marseille

Date d'analyse : 24/09/20

Par : DPA/MLAMALI CHAMSA

EXAMEN VISUEL ET MICROSCOPIQUE						
Couches analysées #	Description	Texture	Couleur	Méthode d'analyse	Nbre de préparation	Type de fibre d'amiante détectée
Couche 1 Couche 2 Couche 3	papier peinture matériau	souple et fibreuse pulvérulent pulvérulent	marron varié noir	MET	1	Non détecté Ø
Couches indissociables :		1/2/3				

Sans précisions de la part du client, toutes les couches sont analysées ensemble.

La limite de détection n'est pas garantie pour les analyses d'ensemble des matériaux multi-couches, elle n'est garantie que pour une analyse simple couche.

Ø Le "Non détecté" correspond à une teneur inférieure à notre limite de détection

Validé le 24/09/20
Par DPA/Léo DEMOULIN
Responsable Laboratoire de Marseille

L'accréditation du Cofrac atteste de la compétence technique du laboratoire pour les activités couvertes par l'accréditation et du bon fonctionnement du système de management de la qualité adapté. Les résultats ne se rapportent qu'aux objets soumis à l'essai. La reproduction du rapport n'est autorisée que sous sa forme intégrale. Seule la version du rapport d'essai faisant foi est celle se trouvant sur le serveur de résultats de DEKRA Prélèvements & Analyses.

PV_-P008_N.pdf



DEKRA Prélèvements & Analyses
Siège social : 19 rue Stuart Mill - Parc d'activité de
Limoges Sud Orange - 87000 LIMOGES
SAS au capital de 1 360 000 €
SIRET : 834306797 00012 - Code APE : 7120B
RCS : Limoges 834 306 797
N° Intracommunautaire : FR 12834306797
commercial@laboratoiresprotec.com

D4445685-2001
71 RUE D'AUBAGNE
13001 marseille

DEKRA INDUSTRIAL - PACA
DOMAINE DE LA VALLEE VERTE
RUE DE LA VALLEE VERTE - BAT BOURBON 1
BP 40038

13367 MARSEILLE CEDEX 11

A l'attention de Julie BRIATTE

Rapport d'essai N° 1018154 Révision 0

Nbre d'échantillon(s) : 15



RECHERCHE DE FIBRES D'AMIANTE DANS LES MATERIAUX

Seules les prestations repérées par le symbole * sont effectuées sous le couvert de l'accréditation.

ECHANTILLON N° 955160

DONNÉES CLIENT

Prélevé par :	CARL SCHNEIDER	Transporté par :	-
Réceptionné par :	PAGNI Léa	Le :	22/09/20
Référence de l'échantillon :	P008	Date de prélèvement :	22/09/20
Description de l'échantillon :	Ragréages, Colles et joints de carrelage		
Localisation :	Etage 3, APPARTEMENT COTE COUR, Sol		

ANALYSE(S) *

NFX 43-050 (Janvier 1996)

Préparation de l'échantillon par calcination et/ou attaque acide et/ou attaque chimique suivant la méthode de préparation interne PT/TECH/011. Puis dépôt sur une grille de cuivre de microscopie carbonée en vue d'une analyse par microscopie électronique à transmission analytique (META).

Lieu d'analyse : Marseille
Date d'analyse : 24/09/20

Par : DPA/MLAMALI CHAMSA

EXAMEN VISUEL ET MICROSCOPIQUE						
Couches analysées #	Description	Texture	Couleur	Methode d'analyse	Nbre de préparation	Type de fibre d'amiante détectée
Couche 1	carrelage	dur	marron	MET	1	Non détecté Ø
Couche 2	colle	dur	blanc			
Couche 3	matériau	dur	gris			
Couches indissociables :		1/2/3				

Sans précisions de la part du client, toutes les couches sont analysées ensemble.
La limite de détection n'est pas garantie pour les analyses d'ensemble des matériaux multi-couches, elle n'est garantie que pour une analyse simple couche.
Ø Le "Non détecté" correspond à une teneur inférieure à notre limite de détection

Validé le 24/09/20
Par DPA/Léo DEMOULIN
Responsable Laboratoire de Marseille

Business Unit Manager
Léo DEMOULIN

L'accréditation du Cofrac atteste de la compétence technique du laboratoire pour les activités couvertes par l'accréditation et du bon fonctionnement d'un système de management de la qualité adapté. Les résultats ne se rapportent qu'aux objets soumis à l'essai. La reproduction du rapport n'est autorisée que sous sa forme intégrale. Seule la version du rapport d'essai faisant foi est celle se trouvant sur le serveur de résultats de DEKRA Prélèvements & Analyses.

Page 8 / 15



DEKRA Prélèvements & Analyses
Siège social : 19 rue Stuart Mill - Parc d'activité de
Limoges Sud Orange - 87000 LIMOGES
SAS au capital de 1 360 000 €
SIRET : 834306797 00012 - Code APE : 7120B
RCS : Limoges 834 306 797
N° Intracommunautaire : FR 12834306797
commercial@laboratoiresprotec.com

D4445685-2001
71 RUE D'AUBAGNE
13001 marseille



DEKRA INDUSTRIAL - PACA
DOMAINE DE LA VALLEE VERTE
RUE DE LA VALLEE VERTE - BAT BOURBON 1
BP 40038

13367 MARSEILLE CEDEX 11

A l'attention de Julie BRIATTE

Rapport d'essai N° 1018154 Révision 0

Nbre d'échantillon(s) : 15

RECHERCHE DE FIBRES D'AMIANTE DANS LES MATERIAUX

Seules les prestations repérées par le symbole * sont effectuées sous le couvert de l'accréditation.

ECHANTILLON N° 955157

DONNÉES CLIENT

Prélevé par :	CARL SCHNEIDER	Transporté par :	-
Réceptionné par :	850031	Le :	22/09/20
Référence de l'échantillon :	P006	Date de prélèvement :	22/09/20
Description de l'échantillon :	Ragréages, Colles et joints de carrelage		
Localisation :	RDC, ESCALIER RDC/ IER, Sol		

ANALYSE(S) *

NFX 43-050 (Janvier 1996)

Préparation de l'échantillon par calcination et/ou attaque acide et/ou attaque chimique suivant la méthode de préparation interne PT/TECH/011. Puis dépôt sur une grille de cuivre de microscopie carbonée en vue d'une analyse par microscopie électronique à transmission analytique (META).

Lieu d'analyse : Marseille
Date d'analyse : 24/09/20

Par : DPA/MLAMALI CHAMSA

EXAMEN VISUEL ET MICROSCOPIQUE						
Couches analysées #	Description	Texture	Couleur	Methode d'analyse	Nbre de préparation	Type de fibre d'amiante détectée
Couche 1	carrelage	dur	marron	MET	1	Non détecté Ø
Couche 2	colle	dur	blanc			
Couches indissociables :		1/2				

Sans précisions de la part du client, toutes les couches sont analysées ensemble.
La limite de détection n'est pas garantie pour les analyses d'ensemble des matériaux multi-couches, elle n'est garantie que pour une analyse simple couche.
Ø Le "Non détecté" correspond à une teneur inférieure à notre limite de détection

Validé le 24/09/20
Par DPA/Léo DEMOULIN
Responsable Laboratoire de Marseille

Business Unit Manager
Léo DEMOULIN

L'accréditation du Cofrac atteste de la compétence technique du laboratoire pour les activités couvertes par l'accréditation et du bon fonctionnement d'un système de management de la qualité adapté. Les résultats ne se rapportent qu'aux objets soumis à l'essai. La reproduction du rapport n'est autorisée que sous sa forme intégrale. Seule la version du rapport d'essai faisant foi est celle se trouvant sur le serveur de résultats de DEKRA Prélèvements & Analyses.

Page 6 / 15

PV_-P011_N.pdf



DEKRA Prélèvements & Analyses
Siège social : 19 rue Stuart Mill - Parc d'activité de
Limoges Sud Orange - 87000 LIMOGES
SAS au capital de 1 360 000 €
SIRET : 834306797 00012 - Code APE : 7120B
RCS : Limoges 834 306 797
N° Intracommunautaire : FR 12834306797
commercial@laboratoiresprotec.com

D4445685-2001
71 RUE D'AUBAGNE
13001 marseille

DEKRA INDUSTRIAL - PACA
DOMAINE DE LA VALLEE VERTE
RUE DE LA VALLEE VERTE - BAT BOURBON 1
BP 40038

13367 MARSEILLE CEDEX 11

A l'attention de Julie BRIATTE

Rapport d'essai N° 1018154 Révision 0

Nbre d'échantillon(s) : 15



RECHERCHE DE FIBRES D'AMIANTE DANS LES MATERIAUX

Seules les prestations repérées par le symbole * sont effectuées sous le couvert de l'accréditation.

ECHANTILLON N° 955167

DONNÉES CLIENT

Prélevé par :	CARL SCHNEIDER	Transporté par :	-
Réceptionné par :	PAGNI Léa	Le :	22/09/20
Référence de l'échantillon :	P011	Date de prélèvement :	22/09/20
Description de l'échantillon :	Enduits lissés-talochés, Peinture		
Localisation :	Etage 3, APPARTEMENT COTE COUR, FENETRE COTE COUR		

ANALYSE(S) *

NFX 43-050 (Janvier 1996)

Préparation de l'échantillon par calcination et/ou attaque acide et/ou attaque chimique suivant la méthode de préparation interne PT/TECH/011. Puis dépôt sur une grille de cuivre de microscopie carbonée en vue d'une analyse par microscopie électronique à transmission analytique (META).

Lieu d'analyse : Marseille

Date d'analyse : 24/09/20

Par : DPA/MLAMALI CHAMSA

EXAMEN VISUEL ET MICROSCOPIQUE						
Couches analysées #	Description	Texture	Couleur	Methode d'analyse	Nbre de préparation	Type de fibre d'amiante détectée
Couche 1	enduit	dur	gris	MET	1	Non détecté Ø
Couche 2	peinture	pulvérulent	blanc			
Couches indissociables :		1/2				

Sans précisions de la part du client, toutes les couches sont analysées ensemble.

La limite de détection n'est pas garantie pour les analyses d'ensemble des matériaux multi-couches, elle n'est garantie que pour une analyse simple couche.

Ø Le "Non détecté" correspond à une teneur inférieure à notre limite de détection

Validé le 24/09/20
Par DPA/Léo DEMOULIN
Responsable Laboratoire de Marseille

Business Unit Manager
Léo DEMOULIN

L'accréditation du Cofrac atteste de la compétence technique du laboratoire pour les activités couvertes par l'accréditation et du bon fonctionnement d'un système de management de la qualité adapté. Les résultats ne se rapportent qu'aux objets soumis à l'essai. La reproduction du rapport n'est autorisée que sous sa forme intégrale. Seule la version du rapport d'essai faisant foi est celle se trouvant sur le serveur de résultats de DEKRA Prélèvements & Analyses.

Page 11 / 15

ANNEXE 4 Recommandations générales de sécurité

Les recommandations générales de sécurité (Arrêté du 21 décembre 2012)

L'identification des matériaux et produits contenant de l'amiante est un préalable à l'évaluation et à la prévention des risques liés à la présence d'amiante dans un bâtiment. Elle doit être complétée par la définition et la mise en œuvre de mesures de gestion adaptées et proportionnées pour limiter l'exposition des occupants présents temporairement ou de façon permanente dans le bâtiment et des personnes appelées à intervenir sur les matériaux ou produits contenant de l'amiante. Ces mesures sont inscrites dans le dossier technique amiante et dans sa fiche récapitulative que le propriétaire constitue et tient à jour en application des dispositions de l'article R. 1334-29-5 du code de la santé publique. La mise à jour régulière et la communication du dossier technique amiante ont vocation à assurer l'information des occupants et des différents intervenants dans le bâtiment sur la présence des matériaux et produits contenant de l'amiante, afin de permettre la mise en œuvre des mesures visant à prévenir les expositions. Les recommandations générales de sécurité définies ci-après rappellent les règles de base destinées à prévenir les expositions. Le propriétaire (ou, à défaut, l'exploitant) de l'immeuble concerné adapte ces recommandations aux particularités de chaque bâtiment et de ses conditions d'occupation ainsi qu'aux situations particulières rencontrées. Ces recommandations générales de sécurité ne se substituent en aucun cas aux obligations réglementaires existantes en matière de prévention des risques pour la santé et la sécurité des travailleurs, inscrites dans le code du travail.

1. Informations générales

a) Dangerosité de l'amiante Les maladies liées à l'amiante sont provoquées par l'inhalation des fibres. Toutes les variétés d'amiante sont classées comme substances cancérogènes avérées pour l'homme. Elles sont à l'origine de cancers qui peuvent atteindre soit la plèvre qui entoure les poumons (mésothéliomes), soit les bronches et/ou les poumons (cancers broncho-pulmonaires). Ces lésions surviennent longtemps (souvent entre 20 à 40 ans) après le début de l'exposition à l'amiante. Le Centre international de recherche sur le cancer (CIRC) a également établi récemment un lien entre exposition à l'amiante et cancers du larynx et des ovaires. D'autres pathologies, non cancéreuses, peuvent également survenir en lien avec une exposition à l'amiante. Il s'agit exceptionnellement d'épanchements pleuraux (liquide dans la plèvre) qui peuvent être récidivants ou de plaques pleurales (qui épaississent la plèvre). Dans le cas d'empoussièrement important, habituellement d'origine professionnelle, l'amiante peut provoquer une sclérose (asbestose) qui réduira la capacité respiratoire et peut dans les cas les plus graves produire une insuffisance respiratoire parfois mortelle. Le risque de cancer du poumon peut être majoré par l'exposition à d'autres agents cancérogènes, comme la fumée du tabac.

b) Présence d'amiante dans des matériaux et produits en bon état de conservation L'amiante a été intégré dans la composition de nombreux matériaux utilisés notamment pour la construction. En raison de son caractère cancérogène, ses usages ont été restreints progressivement à partir de 1977, pour aboutir à une interdiction totale en 1997. En fonction de leur caractéristique, les matériaux et produits contenant de l'amiante peuvent libérer des fibres d'amiante en cas d'usure ou lors d'interventions mettant en cause l'intégrité du matériau ou produit (par exemple perçage, ponçage, découpe, friction...). Ces situations peuvent alors conduire à des expositions importantes si des mesures de protection renforcées ne sont pas prises. Pour rappel, les matériaux et produits répertoriés aux listes A et B de l'annexe 13-9 du code de la santé publique font l'objet d'une évaluation de l'état de conservation dont les modalités sont définies par arrêté. Il convient de suivre les recommandations émises par les opérateurs de repérage dits « diagnostiqueurs » pour la gestion des matériaux ou produits repérés. De façon générale, il est important de veiller au maintien en bon état de conservation des matériaux et produits contenant de l'amiante et de remédier au plus tôt aux situations d'usure anormale ou de dégradation de ceux-ci.

2. Intervention de professionnels soumis aux dispositions du code du travail

Il est recommandé aux particuliers d'éviter dans la mesure du possible toute intervention directe sur des matériaux et produits contenant de l'amiante et de faire appel à des professionnels compétents dans de telles situations. Les entreprises réalisant des opérations sur matériaux et produits contenant de l'amiante sont soumises aux dispositions des articles R. 4412-94 à R. 4412-148 du code du travail. Les entreprises qui réalisent des travaux de retrait ou de confinement de matériaux et produits contenant de l'amiante doivent en particulier être certifiées dans les conditions prévues à l'article R. 4412-129. Cette certification est obligatoire à partir du 1er juillet 2013 pour les entreprises effectuant des travaux de retrait sur l'enveloppe extérieure des immeubles bâtis et à partir du 1er juillet 2014 pour les entreprises de génie civil. Des documents d'information et des conseils pratiques de prévention adaptés sont disponibles sur le site Travailler-mieux (<http://www.travailler-mieux.gouv.fr>) et sur le site de l'Institut national de recherche et de sécurité pour la prévention des accidents du travail et des maladies professionnelles (<http://www.inrs.fr>).

3. Recommandations générales de sécurité

Il convient d'éviter au maximum l'émission de poussières notamment lors d'interventions ponctuelles non répétées, par exemple :

- perçage d'un mur pour accrocher un tableau ;
- remplacement de joints sur des matériaux contenant de l'amiante ;
- travaux réalisés à proximité d'un matériau contenant de l'amiante en bon état, par exemple des interventions légères dans des boîtiers électriques, sur des gaines ou des circuits situés sous un flochage sans action directe sur celui-ci, de remplacement d'une vanne sur une canalisation calorifugée à l'amiante. L'émission de poussières peut être limitée par humidification locale des matériaux contenant de l'amiante en prenant les mesures nécessaires pour éviter tout risque électrique et/ou en utilisant de préférence des outils manuels ou des outils à vitesse lente. Le port d'équipements adaptés de protection respiratoire est recommandé. Le port d'une combinaison jetable permet d'éviter la propagation de fibres d'amiante en dehors de la zone de travail. Les combinaisons doivent être jetées après chaque utilisation. Des informations sur le choix des équipements de protection sont disponibles sur le site internet amiante de l'INRS à l'adresse suivante : www.amiante.inrs.fr. De plus, il convient de disposer d'un sac à déchets à proximité immédiate de la zone de travail et d'une éponge ou d'un chiffon humide de nettoyage.

4. Gestion des déchets contenant de l'amiante

Les déchets de toute nature contenant de l'amiante sont des déchets dangereux. A ce titre, un certain nombre de dispositions réglementaires, dont les principales sont rappelées ci-après, encadrent leur élimination. Lors de travaux conduisant à un désamiantage de tout ou partie de l'immeuble, la personne pour laquelle les travaux sont réalisés, c'est-à-dire les maîtres d'ouvrage, en règle générale les propriétaires, ont la responsabilité de la bonne gestion des déchets produits, conformément aux dispositions de l'article L. 541-2 du code de l'environnement. Ce sont les producteurs des déchets au sens du code de l'environnement. Les déchets liés au fonctionnement d'un chantier (équipements de protection, matériel, filtres, bâches, etc.) sont de la responsabilité de l'entreprise qui réalise les travaux.

a. Conditionnement des déchets Les déchets de toute nature susceptibles de libérer des fibres d'amiante sont conditionnés et traités de manière à ne pas provoquer d'émission de poussières. Ils sont ramassés au fur et à mesure de leur production et conditionnés dans des emballages appropriés et fermés, avec apposition de l'étiquetage prévu par le décret no 88-466 du 28 avril 1988 relatif aux produits contenant de l'amiante et par le code de l'environnement notamment ses articles R. 551-1 à R. 551-13 relatifs aux dispositions générales relatives à tous les ouvrages d'infrastructures en matière de stationnement, chargement ou déchargement de matières dangereuses. Les professionnels soumis aux dispositions du code du travail doivent procéder à l'évacuation des déchets, hors du chantier, aussitôt que possible, dès que le volume le justifie après décontamination de leurs emballages.

b. Apport en déchèterie Environ 10 % des déchèteries acceptent les déchets d'amiante lié à des matériaux inertes ayant conservé leur intégrité provenant de ménages, voire d'artisans. Tout autre déchet contenant de l'amiante est interdit en déchèterie. A partir du 1er janvier 2013, les exploitants de déchèterie ont l'obligation de fournir aux usagers les emballages et l'étiquetage appropriés aux déchets d'amiante.

c. Filières d'élimination des déchets Les matériaux contenant de l'amiante ainsi que les équipements de protection (combinaison, masque, gants...) et les déchets issus du nettoyage (chiffon...) sont des déchets dangereux. En fonction de leur nature, plusieurs filières d'élimination peuvent être envisagées. Les déchets contenant de l'amiante lié à des matériaux inertes ayant conservé leur intégrité peuvent être éliminés dans des installations de stockage de déchets non dangereux si ces installations disposent d'un casier de stockage dédié à ce type de déchets. Tout autre déchet amianté doit être éliminé dans une installation de stockage pour déchets dangereux ou être vitrifiés. En particulier, les déchets liés au fonctionnement du chantier, lorsqu'ils sont susceptibles d'être contaminés par de l'amiante, doivent être éliminés dans une installation de stockage pour déchets dangereux ou être vitrifiés.

d. Information sur les déchèteries et les installations d'élimination des déchets d'amiante Les informations relatives aux déchèteries acceptant des déchets d'amiante lié et aux installations d'élimination des déchets d'amiante peuvent être obtenues auprès :

- de la préfecture ou de la direction régionale de l'environnement, de l'aménagement et du logement (direction régionale et interdépartementale de l'environnement et de l'énergie en Ile-de-France) ou de la direction de l'environnement, de l'aménagement et du logement ;
- du conseil général (ou conseil régional en Ile-de-France) au regard de ses compétences de planification sur les déchets dangereux ;
- de la mairie ;
- ou sur la base de données « déchets » gérée par l'Agence de l'environnement et de la maîtrise de l'énergie, directement accessible sur internet à l'adresse suivante : www.sinoe.org.

e. Traçabilité Le producteur des déchets remplit un bordereau de suivi des déchets d'amiante (BSDA, CERFA no 11861). Le formulaire CERFA est téléchargeable sur le site du ministère chargé de l'environnement. Le propriétaire recevra l'original du bordereau rempli par les autres intervenants (entreprise de travaux, transporteur, exploitant de l'installation de stockage ou du site de vitrification). Dans tous les cas, le producteur des déchets devra avoir préalablement obtenu un certificat d'acceptation préalable lui garantissant l'effectivité d'une filière d'élimination des déchets. Par exception, le bordereau de suivi des déchets d'amiante n'est pas imposé aux particuliers voire aux artisans qui se rendent dans une déchèterie pour y déposer des déchets d'amiante lié à des matériaux inertes ayant conservé leur intégrité. Ils ne doivent pas remplir un bordereau de suivi de déchets d'amiante, ce dernier étant élaboré par la déchèterie.

ANNEXE 5 Certificat de qualification



CERTIFICAT

DE COMPETENCES

Diagnosticteur immobilier certifié

DEKRA CERTIFICATION SAS certifie que Monsieur

Carl SCHNEIDER

est titulaire du certificat de compétences N°DTI3042 pour :

	DU	AU
- Constat de Risque d'Exposition au Plomb	22/02/2016	21/02/2021
- Diagnostic amiante sans mention	20/01/2016	19/01/2021
- Diagnostic amiante avec mention	20/06/2017	19/01/2021
- Etat relatif à la présence de termites (France Métropolitaine)	27/01/2016	26/01/2021
- Etat relatif à l'installation intérieure de gaz	18/10/2017	17/10/2022
- Etat relatif à l'installation intérieure d'électricité	21/03/2018	20/03/2023

Ces compétences répondent aux exigences de compétences définies en vertu du code de la construction et de l'habitation (art. L.271-4 et suivants, R.271-1 et suivants ainsi que leurs arrêtés d'application*) pour les diagnostics réglementaires. La preuve de conformité a été apportée par l'évaluation de certification. Ce certificat est valable à condition que les résultats des divers audits de surveillance soient pleinement satisfaisants.

* Arrêté du 21 novembre 2006 définissant les critères de certification des compétences des personnes physiques opérant des constats de risque d'exposition au plomb ou agréées pour réaliser des diagnostics plomb dans les immeubles d'habitation et les critères d'accréditation des organismes de certification modifié par l'arrêté du 7 décembre 2011 ; Arrêté du 25 juillet 2016 définissant les critères de certification des compétences des personnes physiques opérant des diagnostics de performance énergétique ou l'attribution de prise en compte de la réglementation thermique et les critères d'accréditation des organismes de certification modifié par les arrêtés des 08 décembre 2009 et du 13 décembre 2011 ; Arrêté du 6 avril 2007 définissant les critères de certification des compétences des personnes physiques réalisant l'état de l'installation intérieure de gaz et les critères d'accréditation des organismes de certification modifié par les arrêtés des 15 décembre 2009 et 15 décembre 2011 ; Arrêté du 8 juillet 2008 définissant les critères de certification des compétences des personnes physiques réalisant l'état de l'installation intérieure d'électricité et les critères d'accréditation des organismes de certification modifié par les arrêtés des 10 décembre 2009 et 2 décembre 2011.



Le Directeur Général, Yvan MAINGUY
Bagneux, le 21/03/2018



Numéro d'accréditation :
4-0081
Portée disponible
sur www.cofrac.fr

Le non-respect des clauses définies dans les Conditions Générales peuvent rendre ce certificat invalide

Seule la version originale du certificat, avec bande argentée à gauche, fait foi

DEKRA Certification SAS * 5 avenue Garlande - F92220 Bagneux * www.dekra-certification.fr

ANNEXE 6 Attestations d'assurance et sur l'honneur



XL Insurance

ATTESTATION D'ASSURANCE 2020

AXA CORPORATE SOLUTIONS ASSURANCE, Société Anonyme de droit Français, régie par le Code des Assurances, au capital de EUR 190.069.080, dont le siège social est situé 61 Rue Mstislav Rostropovitch, 75832 Paris Cedex 17, inscrite au Registre du Commerce et des Sociétés de PARIS sous le numéro 399 227 354, atteste que la société :

Nom : **DEKRA Industrial SAS**

Adresse : **P.A Limoges Sud Orange, 19 Rue Stuart Mill – CS 70308– 87008 LIMOGES Cedex**

bénéficie des garanties d'un contrat d'assurance **RESPONSABILITÉ CIVILE ENTREPRISE** n° **XFR0050627LI**, souscrit auprès de notre Société et couvrant les conséquences pécuniaires de la Responsabilité Civile pouvant lui incomber en raison des dommages corporels, matériels et immatériels causés aux tiers dans le cadre des activités couvertes au titre de ce contrat.

1. Les sociétés assurées par ce contrat sont les suivantes : **Dekra Industrial SAS, Dekra Industrial Holding SAS.**

2. Les activités garanties par ce contrat sont les suivantes :

- Bureau de contrôle, contrôleur technique, dans tous les domaines de la construction, de la prévention, de la sécurité, de la fiabilité, de la coordination, de l'assistance, de la maintenance, comportant toutes opérations, missions et prestations de conseils, audits, études, expertises, analyses, diagnostics, enquêtes, constats, contrôles, vérifications, formation, information, y compris les diagnostics et contrôles de présence de plomb, radon et insectes, et ce sur tous biens meubles et immeubles, y compris les ouvrages de génie civil, les équipements, les installations, les remontées mécaniques, les systèmes de sécurité incendie, les navires notamment pour la délivrance de certificats sanitaires, et y compris leurs implications sur l'environnement.
- Conseils et accompagnement amiante et plomb, Stratégie de Prélèvements, Prélèvements et Analyses de tout type de matériaux, air, sols, boues, Rapports d'analyses Surveillance de l'air sur le lieu du travail, Logiciels de suivi des analyses et des données de chantier.
- Formation, information, animation, assistance à destination du personnel des entreprises dans les domaines suivants : système sécurité incendie, hygiène et sécurité dans le travail, plans de prévention, audit de conformité du patrimoine bâti, coordination sécurité-santé, mines et carrières.
- Coordinateur « sécurité protection de la santé », coordination SSI, examinateur « qualitel », chargé de sécurité pyrotechnique, mesures de perméabilité à l'air de l'enveloppe des bâtiments et des réseaux aérauliques.
- Assistance, conseils, audits, études, dans les domaines suivants : sûreté de fonctionnement d'équipements et installations, ingénierie qualité, optimisation de la performance en production et maintenance.
- Etudes, formations, informations et assistances techniques, administratives et financières aux maîtres d'ouvrages dans les domaines liés à l'environnement (eau, air, sol, déchets).
- Missions d'assistance à maîtrise d'ouvrage, de maîtrise d'ouvrage déléguée, et missions Amose selon les articles 5 et 6 de l'Ordonnance 2018-937 du 30 octobre 2018.
- Développement et vente, avec installation, formation et maintenance, de logiciels et progiciels pour la gestion technique et administrative des parcs immobiliers et mobiliers des secteurs publics et privés.
- Soutien au développement de l'activité de contrôle des appareils de radiographie des cabinets dentaires.
- **A l'exclusion de toute opération, mission et prestation de maîtrise d'œuvre**, sauf celles très occasionnelles, et sauf celles de maîtrise d'œuvre et de bureau d'études techniques pour la réalisation d'ouvrages et d'installations d'assainissement desservant des bâtiments dans le domaine de l'industrie et des collectivités locales et celles de maîtrise d'œuvre en installations thermiques et climatiques.
- **A l'exclusion de tous dommages et activités liés à la présence d'amiante**

AXA, les logos AXA et XL sont des marques déposées d'AXA SA ou de ses filiales. AXA XL est une division du Groupe AXA qui fournit des produits et services à travers quatre groupes d'activités : AXA XL Insurance, AXA XL Reinsurance, AXA XL Art & Lifestyle et AXA XL Risk Consulting. © [2018] AXA SA ou ses filiales. AXA Corporate Solutions Assurance est une compagnie d'assurance. AXA Corporate Solutions Assurance - 61 Rue Mstislav Rostropovitch, 75832 Paris Cedex 17, France - Tel: +33 1 56 92 80 00, axaxl.com - Société Anonyme au capital de 190 069 080 € - Régie par le Code des Assurances. 399 227 354 RCS Paris



3. Les sommes assurées et franchises de ce contrat sont les suivantes :

• **RESPONSABILITÉ CIVILE NON IMPUTABLE AUX « FOURNITURES » (RESPONSABILITÉ CIVILE GÉNÉRALE)**

Pour l'ensemble des dommages corporels, matériels et immatériels : 15.000.000 euros par sinistre dont :

- pollution, atteintes à l'environnement : 1.525.000 euros par sinistre et année d'assurance, ce montant comprenant également les dommages matériels et immatériels
- pour l'ensemble des dommages matériels et immatériels consécutifs ou non consécutifs : 15.000.000 euros par sinistre dont 1.525.000 euros par sinistre pour les dommages immatériels non consécutifs

• **RESPONSABILITÉ CIVILE IMPUTABLE AUX « FOURNITURES » (RESPONSABILITÉ CIVILE PROFESSIONNELLE)**

Pour l'ensemble des dommages corporels, matériels, immatériels et frais : 15.000.000 euros par sinistre et année d'assurance dont :

- 6.000.000 euros par sinistre et année d'assurance pour l'ensemble des risques suivants : Dommages immatériels non consécutifs et responsabilité décennale ouvrages de génie civil.
- Frais préventifs de nouvelles études : 76.225 euros par sinistre et année d'assurance.

• **FRANCHISE A DEDUIRE DU REGLEMENT DE TOUT SINISTRE** (sauf dommages corporels)

- Responsabilité Civile Générale : 1 524 euros
- Responsabilité Civile Professionnelle : 100.000 euros.

Territorialité : Monde entier sauf Usa-Canada

4. Validité de cette attestation :

Cette attestation est délivrée à titre d'information et de preuve de l'existence du contrat d'assurance. Elle ne peut en aucune manière engager l'assureur au-delà des conditions, limitations et exclusions du contrat. Cette attestation est valable du 1er janvier 2020 au 31 décembre 2020.

Fait à Paris, le 13 décembre 2019

AXA CORPORATE SOLUTIONS ASSURANCE
Société Anonyme de droit français régie par le Code des Assurances
au Capital de 190 000 000 € - 398 227 204 804 744
Siège Social : 61 rue Miroslav Rystropovitch
75032 Paris Cedex 02, France
Tél : +33 1 56 92 80 00
Site Internet : www.axa.com



ATTESTATION D'ASSURANCE 2020
DEKRA « Diagnostics Amiante »

AXA CORPORATE SOLUTIONS ASSURANCE, Société Anonyme de droit Français, régie par le Code des Assurances, au capital de EUR 190.069.080, dont le siège social est situé 61 Rue Mstislav Rostropovitch, 75832 Paris Cedex 17, inscrite au Registre du Commerce et des Sociétés de PARIS sous le numéro 399 227 354, atteste que les sociétés :

Noms : **DEKRA Industrial SAS // Dekra Industrial Holding SAS**

Adresse : **P.A Limoges Sud Orange, 19 Rue Stuart Mill – CS 70308 – 87008 LIMOGES Cedex**

Nom : **Protec Services**

Adresse : **ZI La Prairie - 10 rue de la Prairie - 91140 Villebon sur Yvette**

bénéficient des garanties des contrats d'assurance souscrits par DEKRA Industrial SAS :

- RESPONSABILITE CIVILE ENTREPRISE n° XFR0050627LI

- RESPONSABILITE CIVILE ATTEINTES À L'ENVIRONNEMENT n° XFR0048625FI

Les activités garanties par ces contrats sont notamment les suivantes :

Mission « Diagnostics de présence d'amiante dans les bâtiments, assistance technique amiante, mesures d'empoussièrement d'amiante, coordination SPS lors de chantiers de désamiantage », Conseils et accompagnement Amiante et plomb, Stratégies de Prélèvements, Prélèvements et Analyses de tout type de matériaux, air, sols, boues, Rapports d'analyse, Surveillance de l'air sur le lieu du travail, Logiciels de suivi des analyses et des données de chantier

Les sommes assurées au titre de ces deux contrats sont les suivantes :

RESPONSABILITE CIVILE IMPUTABLE AUX « MISSIONS » (RESPONSABILITE CIVILE PROFESSIONNELLE)

Tous dommages corporels, matériels et immatériels consécutifs ou non confondus : **8 000 000 Euros** par sinistre et par année d'assurance

dont :

Dommages immatériels non consécutifs : **4 000 000 Euros** par sinistre et par année d'assurance

Frais de prévention de nouvelles études : **76 225 Euros** par sinistre et par année d'assurance

FRANCHISE A DEDUIRE DU REGLEMENT DE TOUT SINISTRE

150 000 Euros par sinistre

Validité de cette attestation :

Cette attestation est délivrée à titre d'information et de preuve de l'existence des contrats d'assurance. Elle ne peut en aucune manière engager l'assureur au-delà des conditions, limitations et exclusions des contrats. Cette attestation est valable du 1er janvier 2020 au 31 décembre 2020.

Fait à Paris, le 12 décembre 2019

AXA CORPORATE SOLUTIONS ASSURANCE
Société Anonyme de droit Français régie par le Code des Assurances
au Capital de 190 069 080 € - 399 227 354 RCS Paris
Siège Social : 61 Rue Mstislav Rostropovitch
75832 Paris Cedex 17, France
Tel : +33 1 56 92 80 00
Site Internet : axa.com

AXA, les logos AXA et XL sont des marques déposées d'AXA SA ou de ses filiales. AXA XL est une division du Groupe AXA qui fournit des produits et services à travers quatre groupes d'activités : AXA XL Insurance, AXA XL Reinsurance, AXA XL Art & Lifestyle et AXA XL Risk Consulting. © [2018] AXA SA ou ses filiales. AXA Corporate Solutions Assurance est une compagnie d'assurance. AXA Corporate Solutions Assurance - 61 Rue Mstislav Rostropovitch, 75832 Paris Cedex 17, France - Tel: +33 1 56 92 80 00, axa.com - Société Anonyme au capital de 190 069 080 € - Régie par le Code des Assurances. 399 227 354 RCS Paris

**ATTESTATION SUR L'HONNEUR**

Je soussignée Mme Sophie Dominjon, agissant en qualité de Présidente de la société DEKRA Industrial SAS, Société par Actions Simplifiée immatriculée sous le numéro SIREN 433 250 834 RCS Limoges, au capital social de 10 060 000 € dont le siège social est à LIMOGES (87000) - 19 rue Stuart Mill – PA Limoges Sud Orange

déclare sur l'honneur que la société DEKRA Industrial susvisée pour l'établissement des rapports et constats définis aux 1° à 4°, 6° et 7° de l'article L 271-4 ainsi qu'à l'article L 134-1 du code de la construction et de l'habitation, est en situation régulière au regard de l'article L 271-6 du même code et :

- Dispose des moyens en matériel et en personne appropriés,
- Emploie des salariés dont les compétences ont été certifiées par un organisme accrédité dans le domaine de la construction, conformément à l'article R271-1 du code de la construction et de l'habitation,
- Est souscripteur d'une assurance permettant de couvrir des conséquences d'un engagement de sa responsabilité en raison de ses interventions, selon les modalités de l'article R271-2 du code de la construction et de l'habitation,
- N'a aucun lien de nature à compromettre l'indépendance et l'impartialité de l'auteur (ou des auteurs) des rapports qui seront rédigés que ce soit avec le propriétaire, son mandataire, ou toute autre entreprise pouvant réaliser des travaux sur les ouvrages, installations ou équipements.

Etabli à BAGNEUX, le 02 janvier 2020

Pour servir et valoir ce que de droit



Sophie DOMINJON
Présidente

DEKRA Industrial SAS
Société par Actions Simplifiée
SIREN 433 250 834 RCS Limoges - capital social de 10 060 000 €
Siège social LIMOGES (87000) - 19 rue Stuart Mill – PA Limoges Sud Orange
APE 7120B TVA F 44 433 250 834



Planche de repérage usuel			1/4
RDC			
Référence	AMITRAV-D4445685-2001	Version	1
Origine	Dekra diagnostic / CARL SCHNEIDER		
Adresse	71 RUE D'AUBAGNE 1300 13001 MARSEILLE		

Prélèvements
P001 ENTREE COULOIR Sol Colles et joints de carrelage, Ragréages
P002 APPARTEMENT SALON Sol Colles non bitumineuses, Dalles de sol
P003 APPARTEMENT SALLE D'EAU Sol Colles et joints de carrelage, Ragréages
P004 APPARTEMENT SALLE D'EAU PLINTHE Colles et joints de carrelage ou de faïence
P005 APPARTEMENT SALON Plafond Bandes calicot, Enduits à base de plâtre ou ciment projetés, lissés ou talochés
P006 ESCALIER RDC /1ER Sol Colles et joints de carrelage, Ragréages
P014 FACADE COTE RUE Tous les murs Enduits extérieurs (projetés, lissés ou talochés), Peinture
P015 FACADE COTE COUR Tous les murs Enduits extérieurs (projetés, lissés ou talochés), Peinture

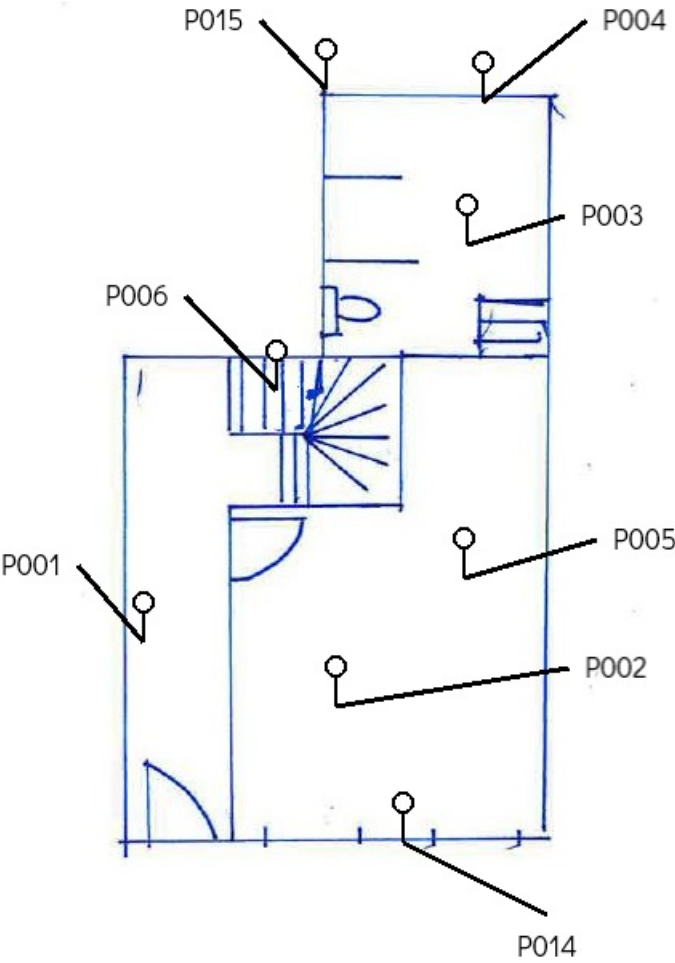
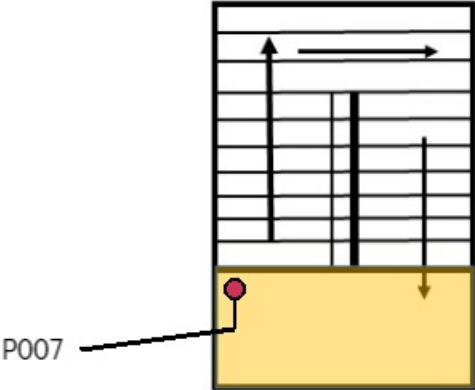


Planche de repérage usuel			2/4
Étage 1			
Référence	AMITRAV-D4445685-2001	Version 1	
Origine	Dekra diagnostic / CARL SCHNEIDER		
Adresse	71 RUE D'AUBAGNE 1300 13001 MARSEILLE		

Prélèvements
P007 ESCALIER 1 ER Sol
Colles non bitumineuses, SOL LINOLEUM



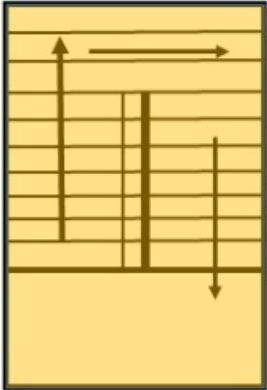
LEGENDE



REVEVETEMENT DE SOL TYPE LINOLEUM AMIANTES



Planche de repérage usuel			3/4
Étage 2			
Référence	AMITRAV-D4445685-2001		Version 1
Origine	Dekra diagnostic / CARL SCHNEIDER		
Adresse	71 RUE D'AUBAGNE 1300 13001 MARSEILLE		



LEGENDE



REVEVETEMENT DE SOL TYPE LINOLEUM AMIANTES



Planche de repérage usuel		4/4
Étage 3		
Référence	AMITRAV-D4445685-2001	Version 1
Origine	Dekra diagnostic / CARL SCHNEIDER	
Adresse	71 RUE D'AUBAGNE 1300 13001 MARSEILLE	

Prélèvements
P008 APPARTEMENT COTE COUR Sol Colles et joints de carrelage, Ragréages
P009 APPARTEMENT COTE COUR PLINTHE Colles et joints de carrelage ou de faïence
P010 APPARTEMENT COTE COUR Plafond Enduits à base de plâtre ou ciment projetés, lissés ou talochés, Peinture
P011 APPARTEMENT COTE COUR FENETRES COTE COUR Enduits lissés-talochés, Peinture
P012 APPARTEMENT COTE RUE FENETRES COTE RUE Enduits lissés-talochés, Peinture
P013 APPARTEMENT COTE RUE PLANCHER HAUT POUTRES Bandes calicot, Enduit de jointement des plaques de plâtre

